



KIURUVEESI
LUOMU-SUOMEN PÄÄKAUPUNKI

**KIURUVEDEN KAUPUNKI
HYVINVOINTIRAPORTTI
2020**

Kaupunginhallitus 10.05.2021 § 126
Kaupunginvaltuusto 24.05.2021 § 24

Sisällys

OSA 1	3
VÄESTÖN HYVINVOINNIN TILA VUONNA 2020	3
YLEISTÄ	4
KORONAPANDEMIAN VAIKUTUS 2020	5
TALOUS JA ELINVOIMA	6
VÄESTÖ	7
Lapset, varhaisnuoret ja lapsiperheet.....	11
Nuoret ja nuoret aikuiset.....	13
Työikäiset	21
Ikäihmiset	24
Kaikki ikäryhmät	26
KUNTASTRATEGIAN PAINOTUKSET JA LINJAUKSET	30
Strategia-alueet 2017	30
OSA 2	31
HYVINVOINTISUUNNITELMA 2017-2021	31
HYVINVOINNIN EDISTÄMISTÄ TUKEVAT OHJELMAT JA SUUNNITELMAT	32
HYVINVOINTISUUNNITELMA 2017-2021	33
LIITTEET	36

OSA 1

VÄESTÖN HYVINVOINNIN TILA

VUONNA 2020

YLEISTÄ

Kuntalain (410/2015 § 1 ja 9) mukaan kunnan tehtävänä on yhtäältä edistää asukkaiden hyvinvointia ja alueen elinvoimaa sekä toisaalta järjestää asukkaille palvelut ekonomisesti, sosiaalisesti ja ekologisesti kestäväällä tavalla. Lain mukaan kunta voi tuottaa nämä palvelut itse tai hankkia ne sopimuksen pohjalta joltain muulta palveluntuottajalta.

Hyvinvointikertomus

Hyvinvointikertomuksen avulla kuvataan kiuruvetisten hyvinvoinnin tilaa ja saadaan koottua oleellinen hyvinvointitieto osaksi Kiuruveden kaupungin vuoropuhelua, suunnittelua, päätöksentekoa ja toimeenpanoa.

Hyvinvointikertomus pitää laatia vähintään valtuustokausittain ja sen toimeenpanoa seurataan ja arvioidaan vuosittain. Laaja hyvinvointikertomus laaditaan Kiuruvedellä kerran valtuustokaudessa ja suppea kertomus välivuosina. Vuoden 2020 hyvinvointiraportti on suppea vuosiraportti. Siihen on koottu tuorein mahdollinen hyvinvointitieto useista eri lähteistä.

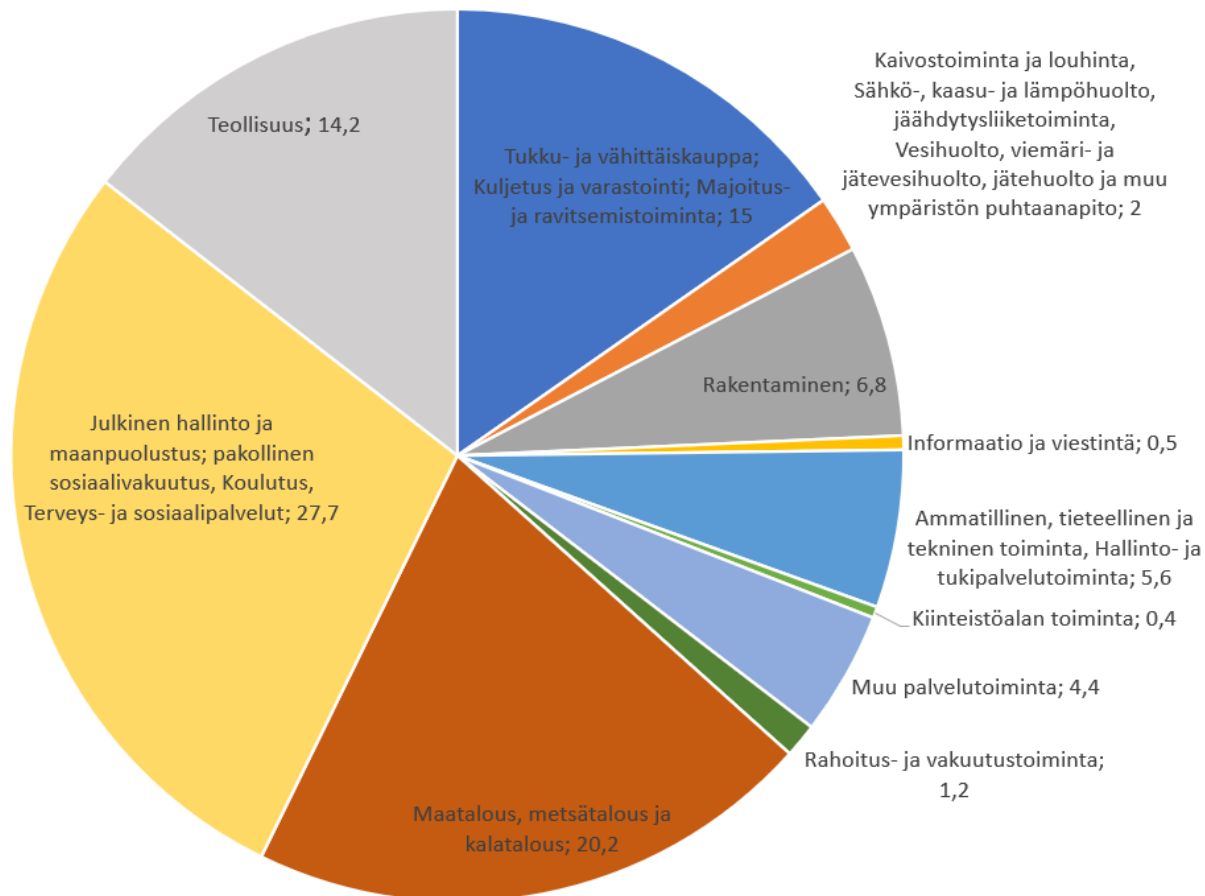
KORONAPANDEMIAN VAIKUTUS 2020

Vuosi 2020 oli poikkeuksellinen koko maassa. Koronapandemian seurauksena siirryttiin tekemään yhä enenevässä määrin etätöitä sekä siirryttiin etäopiskeluun. Harrasteryhmät ja liikuntapaikat sulkeutuivat joko osittain tai kokonaan. Ihmisten väliset kontaktit vähenivät merkittävästi.

Koronapandemian vaikutukset näkyvät muun muassa lisääntyneenä yksinäisyyden kokemuksena, varsinkin yksin asuvilla. Sosiaalityöntekijät arvoivat taloudellisten ongelmien lisääntyneen ja järjestelmä ei ole onnistunut auttamaan eniten apua tarvitsevia. Ikääntyneille ei ole pystytty tarjoamaan tarpeeksi tukea koronapandemian aikana ja vastuu omasta hyvinvoinnista on lisääntynyt. Moni on huolissaan läheisten sairastumisesta koronatautiin. (Lähde: THL: koronapandemian vaikutukset hyvinvointiin, palveluihin ja talouteen. <https://thl.fi/fi/web/hyvinvoinnin-ja-terveyden-edistamisen-johtaminen/ajankohtaista/koronan-vaikutukset-yhteiskuntaan-ja-palveluihin>)

TALOUS JA ELINVOIMA

Elinkeinorakenne vuonna 2018, % työllisistä



Vuonna 2020 kaupungin toimintatuotot olivat noin 7,8 milj. euroa ja toimintakulut olivat noin 60,9 milj. euroa. Verotuloja kertyi yhteensä noin 24,5 milj. euroa (tuloveroa 20,7 milj. euroa, kiinteistövero 1,6 milj. euroa ja yhteisövero 2,2 milj. euroa).

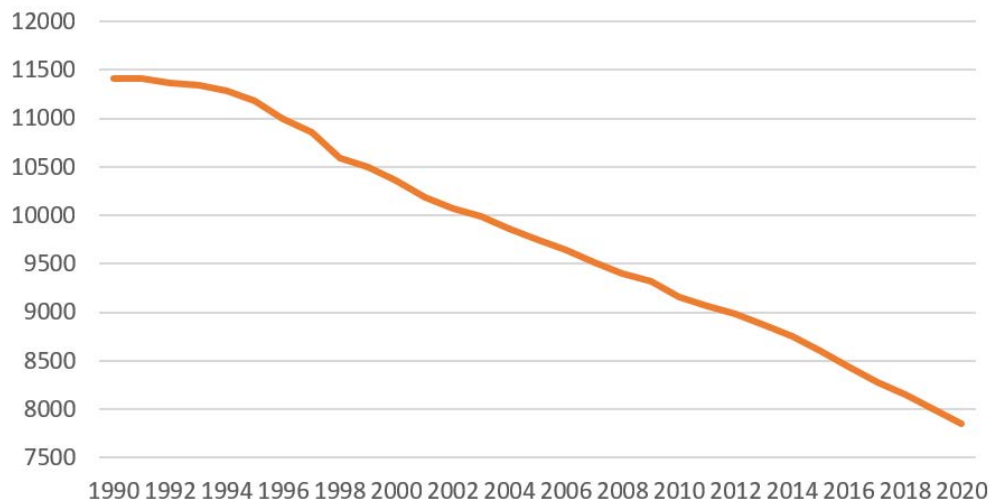
Valtionosuuksia kertyi yhteensä noin 35 milj. euroa.

Kiuruveden elinkeinorakenteessa merkittävin ero koko maan tasoon nähden on alkutuotannon suuri osuus. Kun koko maassa työpaikoista vain noin 3,0 % on alkutuotannossa eli maa-, metsä- kalataloudessa, vastaava osuus Kiuruvedellä on noin 20 %. Tuorein tilastokeskuksen data on vuodelta 2018.

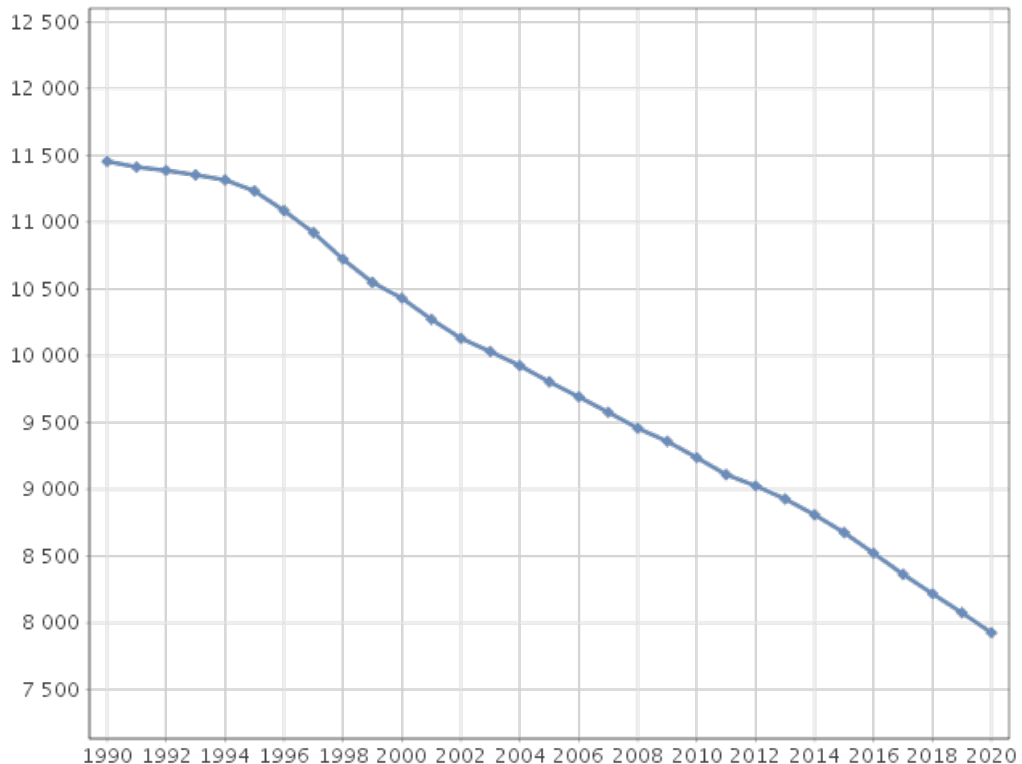
VÄESTÖ

Vuoden 2020 alussa Kiuruvedellä oli 7 998 asukasta ja vuoden lopussa 7 854, joten väestö väheni kertomusvuonna 144 henkilöllä. Positiivisena kehityksenä voidaan todeta, että vuonna 2020 Kiuruvedelle syntyi 73 lasta, kun vastaava luku vuonna 2019 oli 52 lasta.

Väkiluvun kehitys vuosina 1990 - 2020

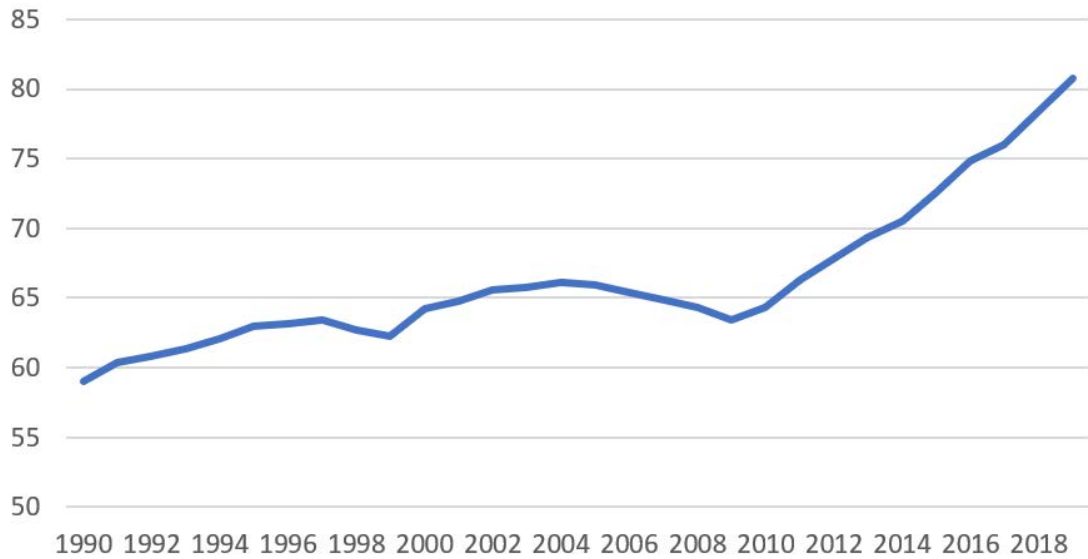


Väestö, keskväkiluku info ind. 2616



Kaupungin väestöllinen huoltosuhde oli 2000-luvun alussa 64,2. Vuonna 2020 väestöllinen huoltosuhde oli 83,8 ja tulee jatkossa edelleen heikkenemään. Väestöllinen huoltosuhde osoittaa sen, kuinka paljon lapsia ja vanhuksia on 100 työikäistä kohti.

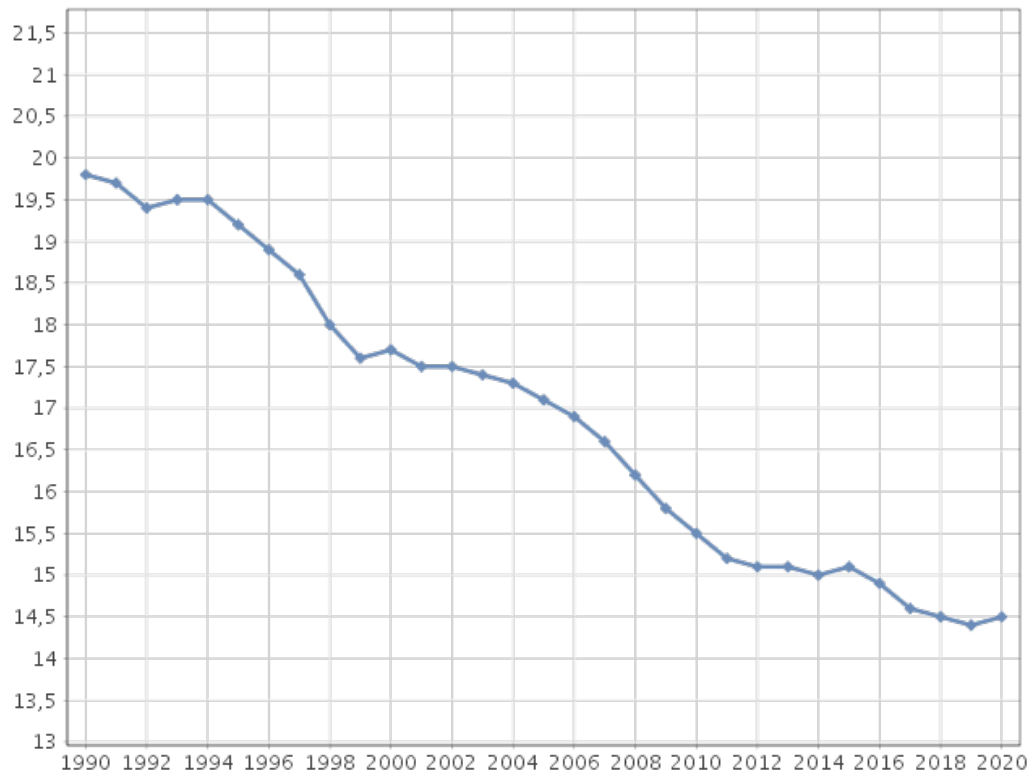
Huoltosuhde 1990-2019



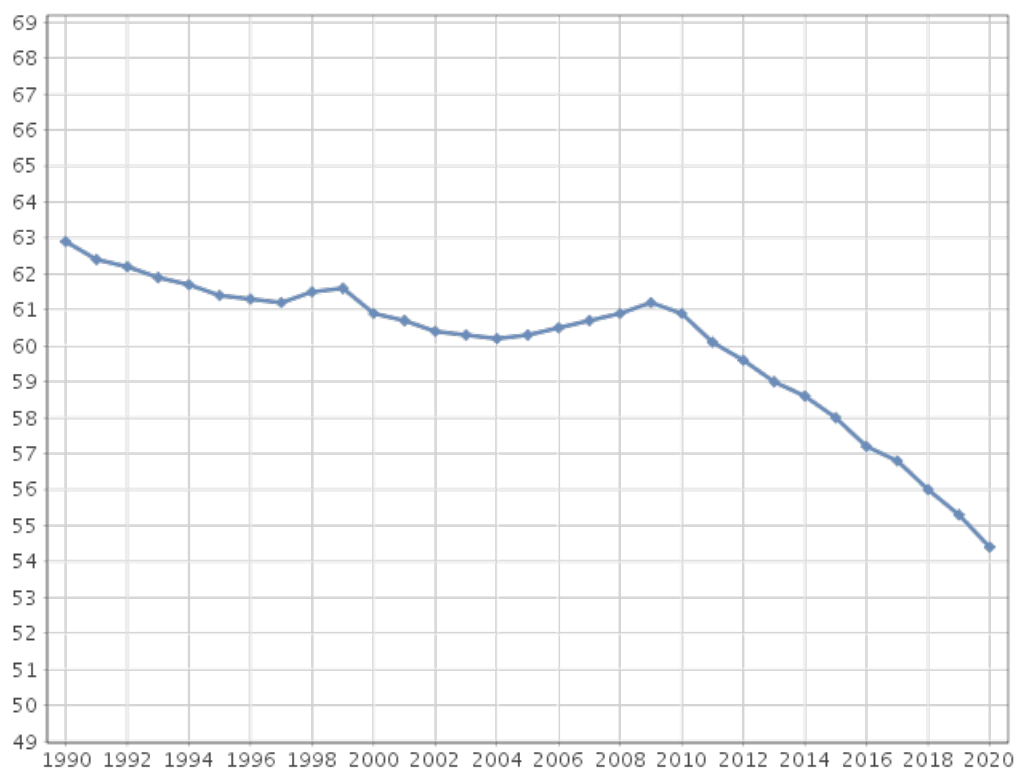
Ikäjakauma

	2019	2020
0 - 14 -vuotiaat	14,4 %	14,5 %
15 - 64 -vuotiaat	55,3%	54,4 %
yli 65 -vuotiaat	30,3%	31,1%

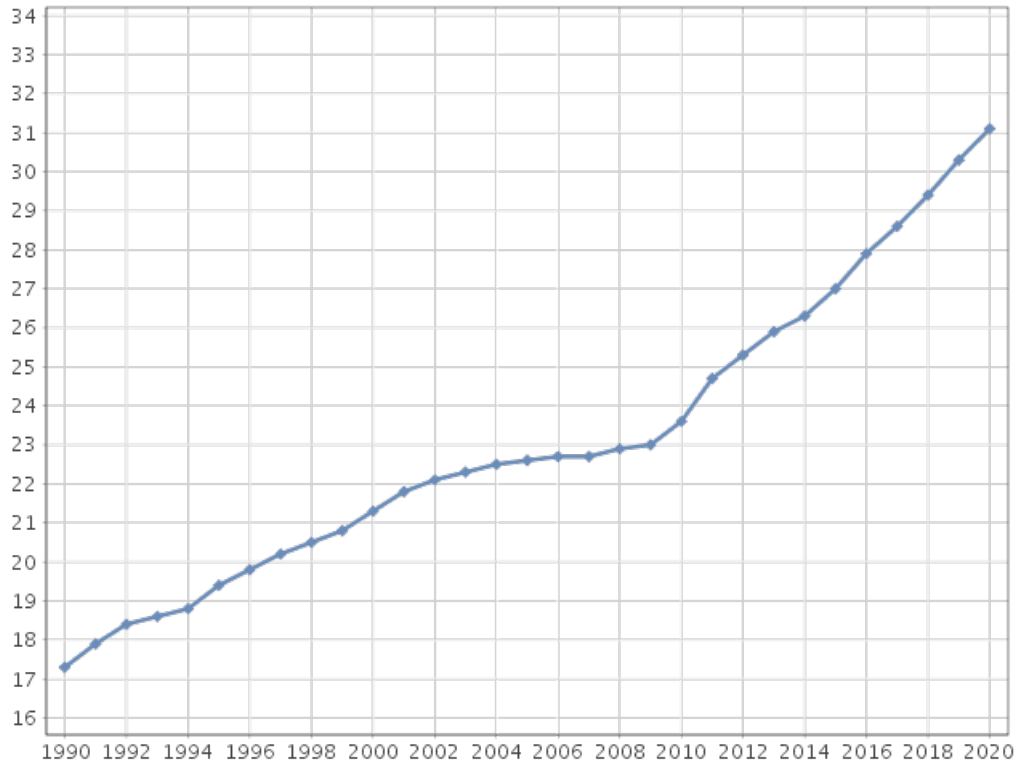
0–14-vuotiaat, % väestöstä 1990–2020



15–64-vuotiaat, % väestöstä 1990–2020



65 vuotta täyttäneet, % väestöstä 1990–2020



Lapset, varhaisnuoret ja lapsiperheet

TAVOITE: LAPSIPERHEIDEN SYRJÄYTYMISEN EHKÄISY			
TOIMENPITEET JA VASTUUTAHO	RESURSSIT	ARVOMITTARIT	TOTEUTUMINEN VUONNA 2020
Tarpeen mukaisen hoitomuodon järjestäminen mahdollisimman nopeasti vastuutaho: sivistyslautakunta/ varhaiskasvatus	Määrärahavaraus varhaiskasvatuksen tulosalueelle	Ensisijaisen toiveen mukaisen päivähoitopaikan saaneiden lukumäärä Hoitopaikan järjestämiseen kulunut aika	99 % Suurin osa on saanut hoitopaikan haluttuun aikaan. Keskimäärin 1-3 päivän aikana.

Tässä raportissa lapsilla tarkoitetaan pääsääntöisesti alle 11-vuotiaita ja varhaisnuorilla 11–15-vuotiaita. Lapsiperheitä ovat puolestaan perheet, joissa on vähintään yksi alle 18-vuotias henkilö.

Noin 31 % Kiuruvetisistä lapsiperheistä asuu ahtaasti. Pohjois-Savon alueen vastaava luku on noin 28 %.

Kiuruvedellä lapsiperheistä toimeentulotukea sai vuonna 2019 1,4 %, kun Pohjois-Savon alueen vastaava luku on 2,8 %.

Noin puolet varhaiskasvatukseen oikeutetuista lapsista on kunnallisessa varhaiskasvatuspalvelussa, mikä on suunnilleen samaa tasoa koko maassa. Lisäksi Kiuruvedellä on kaksi yksityistä päiväkotia. Kaiken kaikkiaan n. 80 % ikäluokastaan osallistuu varhaiskasvatuspalveluihin

Syksyllä 2018 aloitti järjestöjen yhteinen kokoontumispaikka päiväkotikiin ja nuorisotalon tiloissa.

Varhaiskasvatuksessa on panostettu luontoliikuntaan. Koko varhaiskasvatuksen henkilökunta on osallistunut Metsämörri- koulutukseen ja erilaisia liikuntakoulutuksia on ollut myös sisäisinä koulutuksina. Lasten retkistä ja hoitopäivien kuulumisista on

tiedotettu tekstein ja kuvin SOME:ssa ja vanhemmille kohdistetuissa suljetuissa viestintäympäristöissä.

Koronasta johtuen varhaiskasvatuksen yhteiset liikuntatapahtumat (joita normaalisti on ollut 2–3 kertaa vuodessa) ovat jääneet pois.

Nuoret ja nuoret aikuiset

TAVOITE: LASTEN JA NUORTEN SYRJÄYTYMISEN EHKÄISEMINEN

TOIMENPITEET JA VASTUUTAHO	RESURSSIT	ARVOMITTARIT	TOTEUTUMINEN VUONNA 2020
Lasten, nuorten ja heidän perheidensä tarvitseman tuen tarjoaminen vastuutaho: sivistyslautakunta, varhaiskasvatuksen, koulutoimen ja vapaa-aikapalveluiden tulosalue	Määrärahavaraus, koulutoimen ja vapaa-aikapalveluiden tulosalueelle	Opintonsa loppuun saattavien ja jatko-opiskelupaikan saavien nuorten määrä Koulukiusaamisen väheneminen	Peruskoulun päättötodistuksen saivat kaikki 9. vuosiluokan oppilaat ja he saivat myös 2. asteen opiskelupaikan. Yksi oppilas ei aloittanut opintoja opiskelupaikassaan. Hänet ohjattiin etsivän nuorisotyön palveluihin. Koulukiusaaminen vaatii jatkuvaa työtä sekä seurantaa. Alakouluilla opettajat yhdessä psykologin kanssa toimivat ja yläkoulun EKI-tiimi yhdessä koulu-tsempparin kanssa puuttuu tiedossa oleviin kiusaamistapauksiin. Haasteellisissa tapauksissa tai sellaisissa, joihin koulu ei pääse käsiksi (vapaalla, loma-aikoina, sähköisissä ympäristöissä, joihin ei päästä) ollaan yhteydessä poliisiin Ankkuri-tiimiin. Yhteistyötahona on myös vanhempain yhdistys ja Mäen kiusaa -kampanja. Nuorisovaltuuston toimintaa suunniteltiin ja toiminta käynnistyy tauon jälkeen keväällä 2021.

Kuntayhtymä teki päätöksen, jonka mukaan ilmainen ehkäisy tarjotaan kaikille alle 20-vuotiaille ja toiminta alkoi vuoden 2019 alusta ja alueella on edelleen kaikille alle 20-vuotiaille ilmainen ehkäisy.

Kaupungilla on omat koulupsykologin palvelut, jonka ansiosta erilaisiin tilanteisiin saadaan apua ja tukea nopeasti. Alueen psykologipalveluiden saatavuus on keskimääräistä parempi kuin Ylä-Savon SOTE kuntayhtymän alueella keskimäärin.

Nuorten mielenterveys

THL:n vammaispalvelujen käsikirjan mukaan ”Kela voi myöntää nuoren kuntoutusrahan 16–19-vuotiaalle nuorelle, jonka työkyky tai mahdollisuudet valita ammatti ovat sairauden tai vamman vuoksi olennaisesti heikentyneet. Lisäksi edellytetään, että nuori tarvitsee tehostettua työkyvyn arviointia ja kuntoutusta. Nuoren kuntoutusrahalla siis pyritään tukemaan vajaakuntoisten nuorten ammatillista kuntoutumista ja työllistymistä.

Tehostetulla työkyvyn arvioinnilla ja kuntoutuksella tarkoitetaan nuoren tarvetta erityisiin tukitoimiin opiskelun aikana. Erityisiä tukitoimia voivat olla esimerkiksi pitkäkestoiset terapiat, apuvälinepalvelut, henkilökohtaisen avustajan palvelut sekä tulkkauspalvelut.”

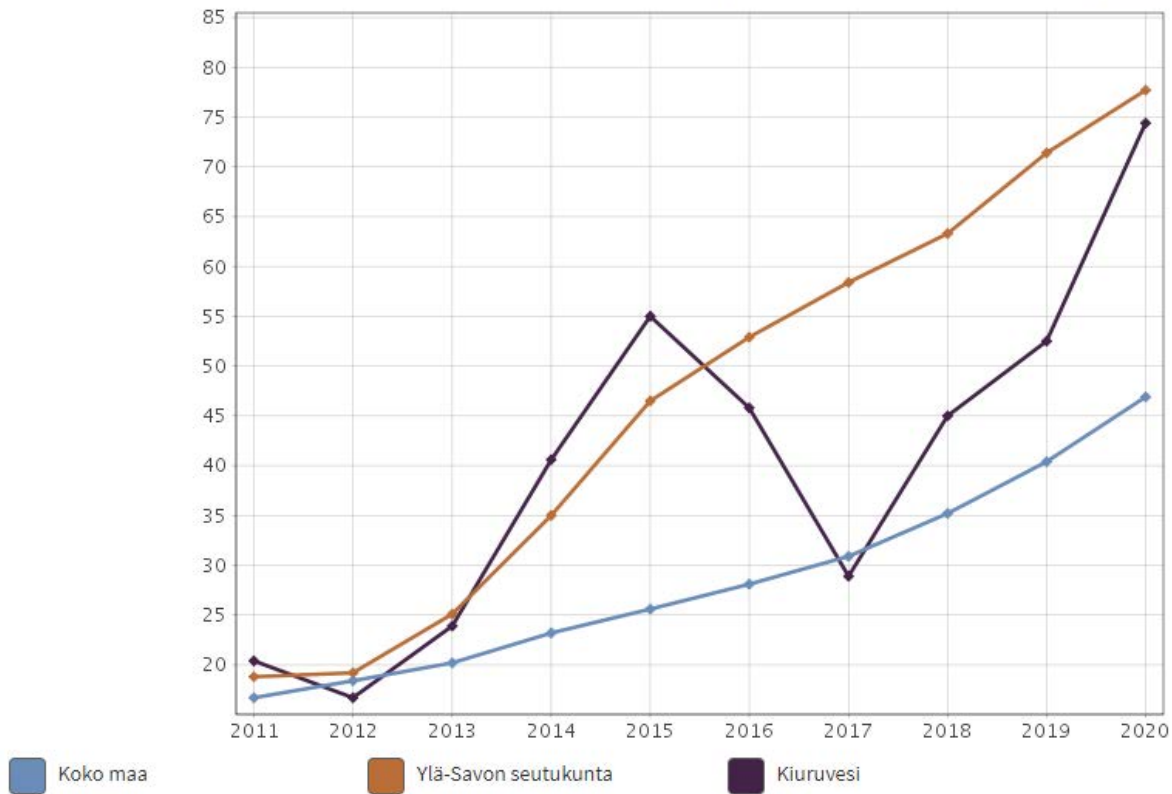
Nuoren kuntoutusrahaa voidaan maksaa 16–19-vuotiaalle henkilölle, jonka työ- tai opiskelukyky on olennaisesti heikentynyt. Kuntoutusraha myönnetään opiskelun tai muun työelämään tähtäävän kuntoutuksen ajalta. Tarkoituksena on edistää ammatillista kuntoutumista ja ehkäistä työkyvyttömyyseläkkeelle siirtymistä.

Kuntoutusrahaa saavien nuorten (16–19 vuotta) määrä.

Vuonna 2018 Kiuruvedellä nuorista kuntoutusrahaa oli saanut 45 / 1 000 vastaavan ikäistä ja 2020 74,4 / 1 000 vastaavan ikäistä. Kuntoutusrahaa saavien nuorten määrä on kasvanut huomattavasti vuoden 2017 jälkeen.

Vuosi	/ 1 000 vastaavan ikäistä
2020	74,4
2019	52,5
2018	45,0
2017	28,9

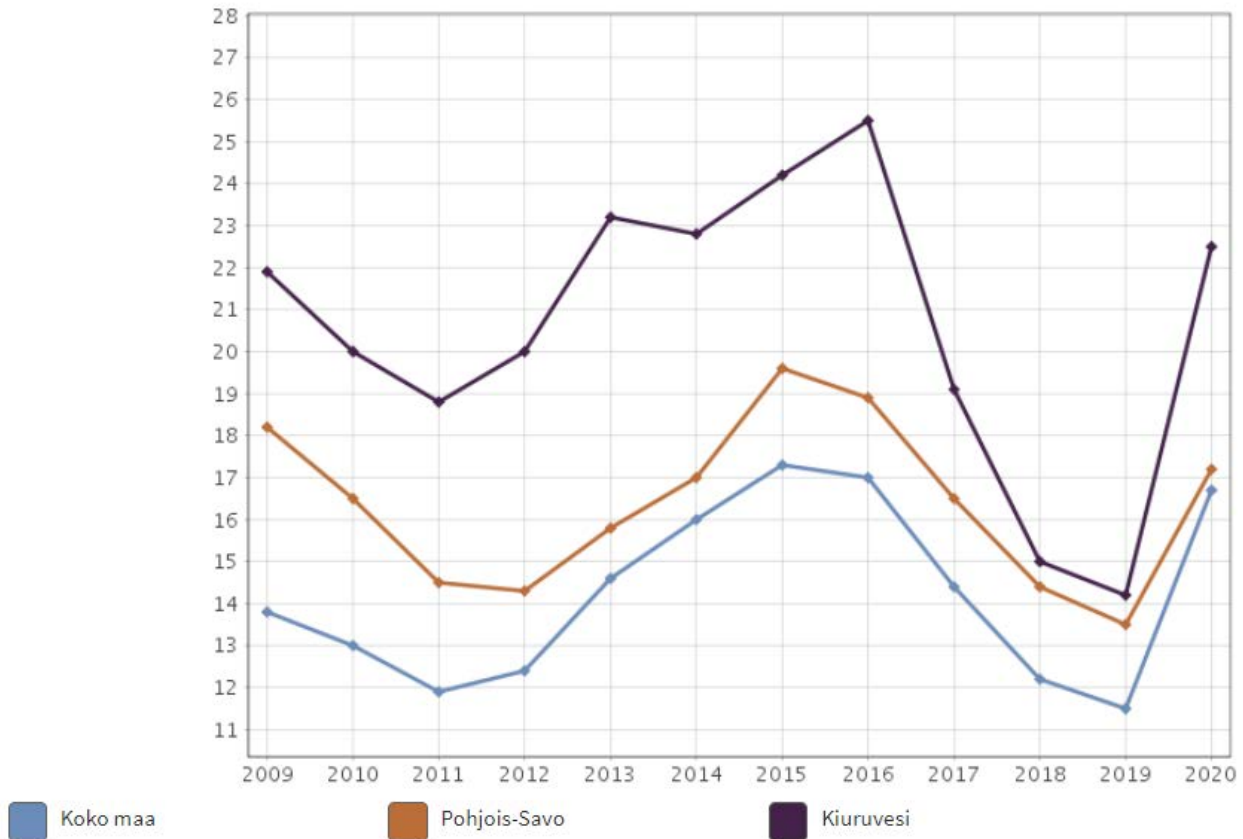
Kuntoutusrahaa saavat 16 - 19-vuotiaat / 1 000 vastaavanikäistä info ind. 1568



Vuonna 2020 kiuruvetiset 20–29-vuotiaat nuoret saivat sairauspäivärahaa 939 päivältä mielenterveys- ja käyttäytymishäiriöiden vuoksi. Sairauspäiväraha jakautuu 20 eri henkilölle ja kustannukset ovat 43 858 euroa/vuodessa.

Korona on vaikuttanut nuorten mielenterveysongelmien ja päihteiden käytön lisääntymiseen. Nuorisotyö tavoitti nuoria, vaikkakin siirtyi osittain etävalmennukseen maaliskuun 2020 lopussa. Asiakkaita tavattiin eri some kanavien kautta. (Discort, WhatsApp, Facebook, TikTok jne). Nuorisonohjaaja ja etsivät nuorisotyöntekijät jalkautuivat kentälle päivystämään keväällä.

Nuorisotyöttömät, % 18 - 24-vuotiaasta työvoimasta info ind. 189



Nuorten työttömyys on kasvanut enemmän kuin työttömyys keskimäärin.

Kiuruvedellä oli työttömiä työnhakijoita helmikuussa 2021 442 henkilöä (tammikuussa 2021 472 henkilöä), kun taas vuotta aiemmin helmikuussa v. 2020 heitä oli 400 henkilöä.

Vuonna 2021 työttömistä lomautettuja oli 63 henkilöä. Työttömien työnhakijoiden osuus työvoimasta (yht. 3360 henkilöä) oli 13,2 %. Yhteensä työttömiä siis 442 henkilöä, joista miehiä 265 ja naisia 177.

Työttömistä alle 20-vuotiaita oli 12 henkilöä, alle 25-vuotiaita 55 henkilöä, yli 55-vuotiaita 198 henkilöä ja pitkäaikaistyöttömiä 153 henkilöä.

Työttömiä oli vuoden 2020 toukokuussa Kiuruvedellä 602, kun edellisen vuoden 2019 toukokuussa työttömiä oli vain 330 henkilöä.

Vuonna 2020 Kiuruvedellä oli työmarkkinoiden ja koulutuksen ulkopuolella olevia 15–29-vuotiaita 10 %. Yhteensä näitä oli 963 henkilöä, joista ei työllisiä oli 455 henkilöä (tähän sisältyvät myös armeijassa ja koulutuksessa yms. olevat ikäryhmän edustajat).

Vuonna 2020 Kiuruvedellä oli työttömiä/1000 vastaavan ikäistä

15 -74 v.	213
15 -24 v.	66
20 -24 v.	37
15 -19 v.	29

Pohjois-Savon työllisyyskatsaus helmikuulta 2021:

Pohjois-Savossa oli helmikuun lopussa 13 786 työtöntä työnhakijaa, mikä on 1 800 työtöntä enemmän kuin vuotta aikaisemmin. Henkilökohtaisesti ilmoittautuneita lomautettuja oli helmikuun lopussa 2 300, mikä on yli 1 000 lomautettua enemmän kuin vuosi sitten vastaavana aikana. Kuitenkin lomautettujen määrä on vuodenvaihteen jälkeen kääntynyt laskuun. Ilman lomautettuja työttömien määrä lisääntyi vajaalla 700 työttömällä viime vuodesta.

Työttömien työnhakijoiden osuus työvoimasta Pohjois-Savossa on 12,2 %, mikä on 1,5 %-yksikköä viime vuotta korkeampi. Kokomaan työttömien osuus työvoimasta on 12,4 %. Nuoria, alle 25-vuotiaita työttömiä työnhakijoita oli helmikuun lopussa 1 700, mikä on 10 % enemmän kuin vuosi sitten. Pitkäaikaistyöttömiä oli 4 550, mikä on kolmannes vuodentakaista enemmän.

Seutukunnittain tarkasteltuna työttömyys lisääntyi kaikilla Pohjois-Savon seuduilla, eniten Varkauden (+17 %) ja Kuopion (+15 %) seuduilla. Matalin työttömien työnhakijoiden osuus työvoimasta on Sisä-Savon seudulla (10,6 %) ja vastaavasti korkein Varkauden seudulla (14 %). Helmikuussa uusia avoimia työpaikkoja oli viime vuotta enemmän (yli 3 600 kappaletta).

Trendit:

- Työttömien osuus työvoimasta 12,2 %
- Nuorten työttömien määrä kasvoi 10 % vuoden takaisesta
- Pitkäaikaistyöttömiä kolmannes viime vuotta enemmän
- Uusia avoimia työpaikkoja (yli 3 600) oli enemmän kuin vuosi sitten vastaavana ajankohtana

Pitkäaikaistyöttömiä eli yli vuoden yhtäjaksoisesti työttömänä olleita oli Pohjois-Savossa helmikuun 2021 lopussa 4 600 henkilöä, mikä on kolmannes viime vuotta enemmän. Kunnittain tarkasteltuna pitkäaikaistyöttömien määrä nousi Keitelettä ja Vesantoa lukuun ottamatta kaikissa Pohjois-Savon kunnissa. Keiteleellä

pitkäaikaistyöttömien määrä väheni 6 % ja Vesannolla määrä pysyi viime vuoden tasolla.

Suhteellisesti eniten pitkäaikaistyöttömien määrät nousivat Vieremällä (+61 %), Lapinlahdella (+46 %), Iisalmessa (+45 %), Kiuruvedellä (+44 %) ja Rautavaaralla (+42 %). Pitkäaikaistyöttömistä miehiä on 62 % ja naisia 38 %. Nuoria, alle 25-vuotiaita pitkäaikaistyöttömiä oli 218 henkilöä eli 5 % pitkäaikaistyöttömistä. Nuorista pitkäaikaistyöttömistä 72 % on miehiä.

Nuorten työttömyyteen pyritään puuttumaan jatkossa tehokkaammin luomalla Kiuruveden Urheilijoiden kanssa yhteistyössä malli, miten asiaan pureudutaan nopeammin.

NEET-nuoret

Työn ja koulutuksen ulkopuolelle jäävistä 15- 28-vuotiaista nuorista käytetään toisinaan termiä NEET (Not in Employment, Education or Training = ei työelämän, koulutuksen tai harjoittelun piirissä). Pohjois-Savossa työn ja koulutuksen ulkopuolella nuorista vuonna 2018 oli 2490 nuorta.

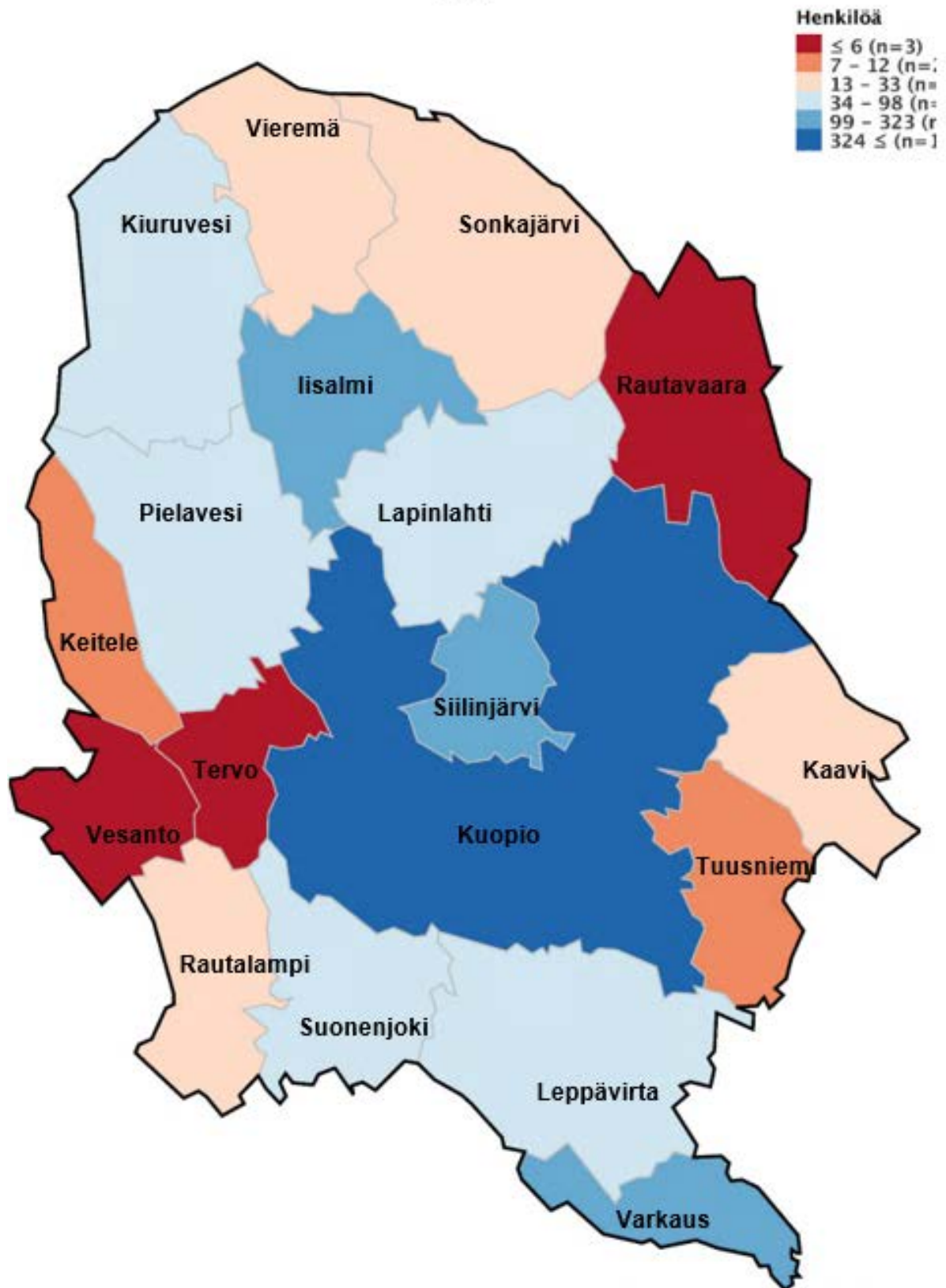
Suomen Nuorisotyön tilastojen mukaan NEET - nuorten määrä on Kiuruvedellä edelleen korkea, mutta laskusuuntainen. Vuonna 2018 78–130 nuorta.

Vuonna 2019 vastaava luku on 78 nuorta. Vuonna 2020 luku on 98 nuorta. Arvot perustuvat keskimääräisiin nuorisotyöttömyyslukuihin.

Kiuruvedellä lähes kaikki peruskoulun suorittaneet nuoret saavat opiskelupaikan 2. asteen koulussa tai vastaavassa. Nuoret myös ottavat lähes 100 % opiskelupaikkansa vastaan. Haasteena on opintojen keskeyttäminen usein jo hyvin varhaisessa vaiheessa.

Toiseen asteen oppilaitokset ilmoittavat etsivälle nuorisotyölle mahdolliset koulunsa keskeyttäneet tai määräaikaiset oppilaitoksesta erotetut nuoret.

Arvio ulkopuolella olevien määrästä (min)
2020

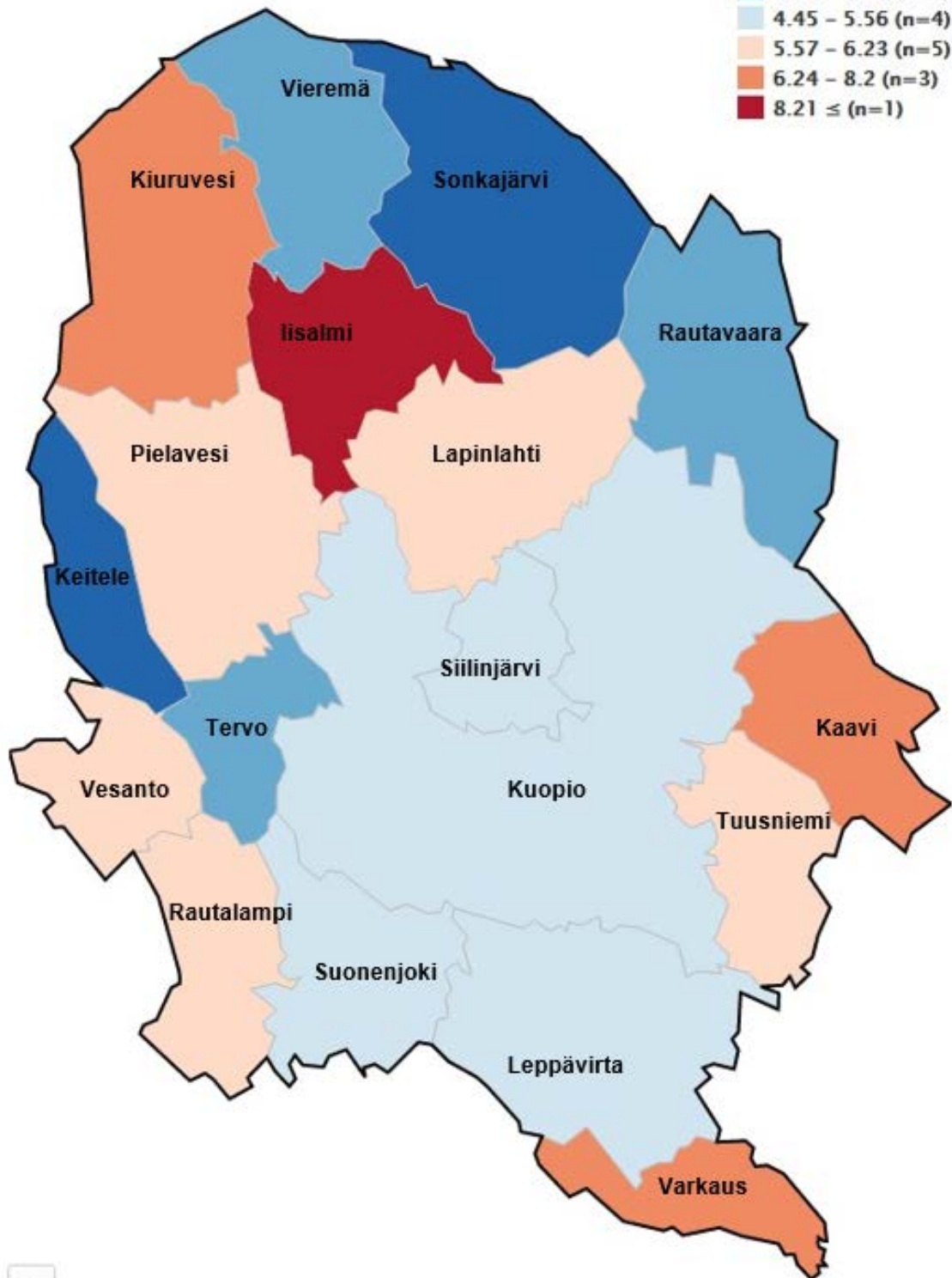
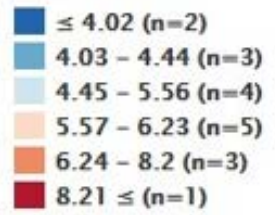


Kuvalähde: nuorisotilastot.fi | Tietolähde: Työ- ja elinkeinoministeriö/LSSAVI

Arvio ulkopuolella olevien määrästä (min) / 15-28-vuotiaiden määrään

2018

Prosenttia (%)



Työikäiset

TAVOITE: MAHDOLLISIMMAN MONEN PITKÄAIKAISTYÖTTÖMÄN TYÖLLISTÄMINEN			
TOIMENPITEET JA VASTUUTAHO	RESURSSIT	ARVOMITTARIT	TOTEUTUMINEN VUONNA 2020
Työllistämistoimenpiteiden piirissä oleville tarjotaan mahdollisuuksien mukaan mm. työ- ja työkokeilupaiikkoja kaupunkiorganisaatiossa vastuutaho: kaupunginhallitus ja – valtuusto työllistämisen tulosalue	Määrärahavaraus	Kaupungin työllistämistoimenpiteiden kautta mukavalle henkilöiden lukumäärä	Tavoite työllistää palkkatuella vähintään 20 henkilöä. Toteutuminen 20 henkilöä. Tavoite kuntouttava työtoiminta 60 henkilöä. Toteutuminen 45 henkilöä.

Tilastokeskuksen ja TEM:in määritelmän mukaan työikäisiä ovat kaikki 15–74-vuotiaat henkilöt. Kuitenkaan eläkkeelle siirtyneitä henkilöitä ei työikäisissä oteta huomioon, vaan heitä koskevat asiat käsitellään ikäihmiset-osiossa. Tilastoja lukiessa on otettava huomioon, puhutaanko työttömyysasteesta suhteutettuna koko väestöön vai pelkästään työvoimaan.

Pendelöinnillä (sukkuloinnilla) tarkoitetaan työssäkäyntiä oman asuinalueen ulkopuolella. Nettopendelöinnillä tarkoitetaan alueen ulkopuolella työssäkäyvien ja alueelle muualta töihin tulevien henkilöiden välistä erotusta. Työssäkäyntiliikenne suuntautuu pääasiassa lähialueelle lisälmeen ja Vieremälle. Vuoden 2018 jälkeen pendelöintitilastoa ei ole ollut saatavissa.

Pohjois-Savossa oli joulukuun 2020 lopussa 15 119 työtöntä työnhakijaa, mikä on lähes 3 200 työtöntä enemmän kuin vuotta aikaisemmin. Henkilökohtaisesti ilmoittautuneita lomautettuja oli joulukuun lopussa 3 400, mikä on 2 100 lomautettua enemmän kuin vuosi sitten vastaavana aikana. Lomautettujen määrä nousi loppuvuodesta aiempia vuosia jyrkemmin.

Ilman lomautettuja työttömien määrä lisääntyi vajaalla 1 100 työttömällä viime vuodesta.

Työttömien työnhakijoiden osuus työvoimasta Pohjois-Savossa on 13,7 %, mikä on 3 %-yksikköä viime vuotta korkeampi. Koko maan työttömien työnhakijoiden osuus työvoimasta on 13,6 %.

Nuoria, alle 25-vuotiaita työttömiä työnhakijoita oli joulukuun lopussa 1 900, mikä on 14 % enemmän kuin vuosi sitten. Pitkäaikaistyöttömiä oli hiukan vajaa 4 500, mikä on kolmannes edellisvuotta enemmän.

Korkeimmat työttömien osuudet työvoimasta ovat Varkaudessa (17,3 %), Iisalmessa (16,8 %), Kiuruvedellä (16,5 %) ja Leppävirralla (16,1 %).

Työttömät työnhakijat ja avoimet työpaikat TE-toimistossa kunnittain

Kunta	Työttömät työnhakijat		Muutos		Työttömistä työnhakijoista lomautetut		Työttömien työnhakijoiden osuus työvoimasta		Muutos	
	Joulu 2020	Marras 2020	Joulu 2019	Joulu 2020	Joulu 2019	Joulu 2020	Marras 2020	Joulu 2019	Joulu 2020	Joulu 2019
	%		%		%		%		%	

Pitkäaikaistyöttömiä eli yli vuoden yhtäjaksoisesti työttömänä olleita oli Pohjois-Savossa joulukuun lopussa 4 483 henkilöä, mikä on kolmannes viime vuotta enemmän.

Kunnittain tarkasteltuna pitkäaikaistyöttömien määrä nousi Keitelettä lukuun ottamatta kaikissa Pohjois-Savon kunnissa. Keiteleellä pitkäaikaistyöttömien määrä pysyi edellisen vuoden tasolla. Suhteellisesti eniten pitkäaikaistyöttömien määrät nousivat Rautalammilla (+75 %) ja Tuusniemellä (+67 %).

Pitkäaikaistyöttömistä miehiä on 62 % ja naisia 38 %. Nuoria, alle 25-vuotiaita pitkäaikaistyöttömiä oli 194 henkilöä eli 4 % pitkäaikaistyöttömistä. Nuorista pitkäaikaistyöttömistä 69 % on miehiä. (Lähde: Pohjois-Savon työllisyyskatsaus joulukuu 2020. Työllisyyskatsaus joulukuu 2020 (ely-keskus.fi))

Alueellinen taulukko

TYÖTTÖMÄT TYÖNHAKIJAT JA AVOIMET TYÖPAIKAT KUNNITTAIN 2020 JOULUKUUN LOPUSSA
ELY-KESKUS: POHJOIS-SAVO

Kunta	Työvoima	Työttömät työnhakijat				Vamm. ja Avoimet				
		Osuus-% työvoimasta	Yhteensä	Miehet	Naiset	Alle 20- vuotiaat	Alle 25- vuotiaat	Yli 50- vuotiaat	Pitkäaik. työttömät	Pitkäaik. sairaat

TYÖLLISYYDEN HOITAMINEN

Kaupungin työllistämistoimien tarkoituksena on alentaa pitkäaikais- ja nuorisotyöttömyyttä, ehkäistä syrjäytymistä sekä parantaa työllistettävien valmiuksia omaehtoiseen koulutuksen hankintaan ja työnsaantiin.

Kaupungin työllistäminen

Vuoden aikana palkkatuella työllistettiin 8 velvoitetyöllistettävää enintään 6 kk ajaksi.

Kiuruveden kaupungin ja Kiuruveden Urheilijat ry:n välinen sopimus

Kiuruveden kaupungin työllisyyden hoitaminen on rakentunut pääosin kaupungin ja Kiuruveden Urheilijoiden välisen yhteistyösopimuksen pohjalle. Kiuruveden Urheilijat on vastannut 71 pitkäaikaistyöttömien työllisyyden edistämisestä ja muista tukitoimenpiteistä. Työllisyyden edistämiseksi on Kiuruvedellä ollut käytössä niin sanottu edelleen ohjausmalli, jossa Kiuruveden Urheilijat on vastannut palkkatuella palkatun työttömän työnantajavelvoitteista, vaikka itse työ tehdään toisen työnantajan palveluksessa.

Sopimuksen mukaan vuoden 2020 tavoitteena oli työllistää palkkatuella vähintään 20 henkilöä. Palkkatuella työllistettiin vuoden 2020 aikana 20 henkilöä. Palkkatuella 4 työntekijää on siirretty toisen työnantajan tehtäviin edelleen ohjausmallilla.

TE – toimiston kiintiö vuodelle 2020 oli 120 palkkatuki-kuukautta (20 henkilöä x 6 kk). Lisäksi Kiuruveden Urheilijat ry:n ja Ylä-Savon SOTE kuntayhtymän yhteinen tavoite oli, että 60 henkilöä osallistuu kuntouttavaan työtoimintaan. Vuoden aikana Kiuruveden urheilijoilla on osallistunut kuntouttavaan työtoimintaa 15 eri henkilöä ja työkokeilussa 2 työnhakijaa. Kuntouttavaan työtoimintaan Kiuruvedellä on osallistunut vuonna 2020, 45 eri henkilöä, Yhteensä kuntouttavan työtoiminnan paikkoja Kiuruvedellä oli 31.12.2020 73 henkilölle. Kuntouttavaan työtoimintaan osallistumisesta tekee päätöksen Ylä-Savon SOTE kuntayhtymä. Covid-19 pandemia on vaikuttanut kuntouttavan työtoiminnan toimintaan kevään ja kesän aikana. Kuntouttavan sopimukset olivat tauolla huhti-heinäkuun ajan.

Lisäksi Kiuruveden Urheilijat on ohjannut työnhakijoita työhön/työkokeiluun/kuntouttavaan työtoimintaan muille työnantajille: Toimi-säätiö, Työttömien yhdistys, Luotsi-paja, Helluntaiseurakunta ja Omakotiyhdistys.

Kaupunki oli mukana Iisalmen seudun monialaisen yhteispalvelun (TYP) verkostossa. TYP asiakkaiksi ohjataan pitkittyneen työttömyyden kanssa painovat työntekijät, jotka tarvitsevat myös sosiaali-, terveys-, ja kuntoutuspalveluja työllisyyden edistämiseksi.

Ikäihmiset

TAVOITE: IKÄIHMISTEN SYRJÄYTYMISEN EHKÄISEMINEN

TOIMENPITEET JA VASTUUTAHO	RESURSSIT	ARVO-MITTARIT	TOTEUTUMINE N VUONNA 2020
Ikääntyneiden toiminta- mahdollisuuksien parantaminen	Määrärahavaraus vanhusneuvoston toimintaan	Vanhus- neuvoston kokoukset	Vanhusneuvosto kokoontui 5 kerta
vastuutaho: kaupunginhallitus ja - valtuusto yleishallinnon tulosalue		Erityisuimakorttien ja seniorikorttien käyttö	Uimahalli oli 5 kk kiinni koronan ja normaalin kesätauon takia.
		Kotona asuvien yli 75-vuotiaiden määrä	Uimahalli avattiin elokuussa
			Uimahallin käytössä noin 30 % pudotus koronaepidemian vuoksi
			Määrä pysynyt suhteessa ennallaan

Keväällä 2020 ikäihmisten harrastekerhot peruuntuivat lähes kokonaan. Syksyllä 2020 osa kerhoista aloitti toimintansa, mutta osa harrastekehoista peruutti toimintansa (musiikkikerhot, lukupiirit, keskustelupiirit yms).

Kansalaisopiston etäkurssit toimivat keväällä 2020.

Kevään 2020 aikana Kiuruveden kaupunki yhdessä Ylä-Savo kuntayhtymän kanssa koordinoi ikäihmisille suunnatun soittokierroksen. Soittokierroksessa kartoitettiin

ikäihmisten avuntarvetta ja toimintakykyä korona-aikana. Monen ikäihmisen sosiaalinen verkosto on kaventunut tai hävinnyt kokonaan.

Täyttä kansaneläkettä saavien osuus on ollut laskusuuntainen koko 2010-luvun ajan, mikä viittaa eläkkeellä olevien pienituloisuuden laskuun. Täyttä kansaneläkettä myönnetään silloin, kun henkilöllä ei ole ansainnut työeläkettä tai työeläke on todella pieni. Ikäihmisistä yhä suurempi osa on siis ollut palkkatöissä ja heille myönnetään työeläkettä. Koko maan tasoon verrattuna täyttä kansaneläkettä saavien osuus on edelleen keskimääräistä suurempi. Naisten osuus täyden kansaneläkkeen saajista on edelleen suurempi kuin miesten. Vuonna 2019 täyttä kansaneläkettä saavien määrä nousi hieman.

Kotona asuvien osuus ikääntyneistä on samaa tasoa kauttaaltaan koko maassa. Kotihoidon piirissä olevien henkilöiden määrä Kiuruvedellä kasvoi hieman vuonna 2018. Vanhainkotien pitkäaikaisasiakkaat ovat vähentyneet: Kiuruvedellä asiakkaita oli vuonna 2017–2018 alle viisi (alle viiden tapauksen kuntakohtaisia tietoja ei anneta julki tietosuojan vuoksi).

Kuntalaisten liikunta-aktiivisuus

Kiuruveden liikuntapalvelut on järjestänyt Kiuruvetisille yli 65-vuotiaille kotona asumisen tueksi maksuttoman 10 viikkoa kestävänsä Voimaa ja tasapainoa tehojakson. Uimahallin kuntosalilla järjestettiin vuoden 2020 aikana yhteensä 6 kpl liikunnanohjaajan pitämää tehojaksoa. Palautekyselyn ja testitulosten mukaan asiakkaat kokivat tehojakson tukevan hyvin kotona asumista.

Ikäihmisille suunnatun senioriliikuntapuiston rakentaminen aloitettiin syksyllä 2020, keväällä 2021 senioripuisto valmistuu lopullisesti.

Liikuntafoorumi, jossa urheiluseurat kokoontuvat yhdessä liikuntatoimen kanssa keskustelemaan ja kehittämään Kiuruveden liikuntaa. Foorumi kokoontui vuoden 2020 aikana yhden kerran. Tapaamisessa keskusteltiin mm. avustusten ja vuoden urheilijapalkintojen jaosta, urheilija-apurahojen myöntämisperusteista ja Kiuruveden Yrittäjien lahjoittaman 2000 € rahan jaosta. Yrittäjien toive oli, että lahjoitusraha käytettäisiin lasten liikuntaan. Liikuntafoorumissa lahjoitettu raha päätettiin ohjata omarahoitusosuudeksi Harrastamisen Suomen mallin pilottihankkeeseen.

Kaikki ikäryhmät

TAVOITE: PERUSTERVEYDENHUOLLON JA SOSIAALITOIMEN LÄHIPALVELUIDEN HYVÄ SAATAVUUS

TOIMENPITEET JA VASTUUTAHO	RESURSSIT	ARVOMITTARIT	TOTEUTUMINEN VUONNA 2020
Palvelusopimusneuvottelut Ylä-Savon SOTE:n kanssa vastuutaho: kaupunginhallitus ja – valtuusto Ylä-Savon SOTE	Määrärahavaraus	Palveluiden määrä, laatu ja saatavuus	Määräraha varattu Palvelut toteutettu pääsääntöisesti sopimuksen mukaisesti. Neuvolapsykologin palveluihin on pitkät jonotusajat. Lähipalveluiden toteutuminen edellyttää seurantaa.

Ikääntyneen väestön osuus kasvaa koko maassa, mikä selittyy sekä pidemmällä elinajan odotteella että syntyvyyden laskulla. Kiuruvedellä yli 65-vuotiaiden osuus asukkaista on muuta selkeästi maata suurempi ja vastaavasti lasten, nuorten ja työikäisten osuus väestöstä on muuta maata pienempi.

Vuoden 2019 tilaston mukaan yleinen pienituloisuusaste on selvästi noussut ja on edelleen suurempi kuin koko maassa keskimäärin. Ahtaasti asuvien osuus kaikista asuntokunnista on ollut laskusuuntainen lähes koko 2010-luvun ajan ja on tällä hetkellä alle maan keskitason, mutta suurempi kuin Pohjois-Savossa. Osan suuntauksesta selittää asuntokuntien koon pienentyminen: yksin asuvien osuus kasvaa ja lapsiperheiden osuus puolestaan pienentyy.

Yleistä asumistukea saaneiden asuntokuntien suhteellinen osuuden kasvu tasoittui vuonna 2019, ja on selvästi pienempi kuin maassa keskimäärin. Aiempi kasvu ei johdu tuen tarvitsijoiden määrän yhtäkkisestä kasvusta, vaan asumistukeen vuonna 2015 tulleista muutoksista, joiden seurauksena tuki on mahdollistunut aiempaa useammalle.

Väestön ikäjakauma Kiuruvedellä 2012–2020

0 - 14-vuotiaat, % väestöstä

	2012	2013	2014	2015	2016	2017	2018	2019	2020
Koko maa	16,4	16,4	16,4	16,3	16,2	16,2	16	15,8	15,6
Kiuruvesi	15,1	15,1	15	15,1	14,9	14,6	14,5	14,4	14,5

15 - 64-vuotiaat, % väestöstä

	2012	2013	2014	2015	2016	2017	2018	2019	2020
Koko maa	64,8	64,2	63,7	63,2	62,9	62,5	62,2	62	61,7
Kiuruvesi	59,6	59	58,6	58	57,2	56,8	56	55,3	54,4

65 vuotta täyttäneet, % väestöstä

	2012	2013	2014	2015	2016	2017	2018	2019	2020
Koko maa	18,8	19,4	19,9	20,5	20,9	21,4	21,8	22,3	22,7
Kiuruvesi	25,3	25,9	26,3	27	27,9	28,6	29,4	30,3	31,1

Työkäisen väestön pitkäaikainen sairastaminen nousi vuonna 2020 korkeimmalle tasolle, kuin vuonna 2017, jolloin se oli korkeimmillaan. Kiuruvesi pitkäaikaissairastamista kuvaava tunnusluku on selvästi korkeampi, kuin Pohjois-Savo ja kokomaa keskimäärin.

Kiuruvedellä suurimmat yksittäiset sairausryhmät ovat tuki- ja liikuntaelinsairauden sekä sepelvaltimotauti. Sairastavuusindeksi on pienentynyt.

Myös itsemurhia, itsemurhayrityksiä, psykoosilääkitystä sekä mielenterveyssyistä johtuvaa työkyvyttömyyseläkettä kuvaava mielenterveysindeksi on Kiuruvedellä korkea vuonna 2016. Uudempaa tietoa ei ole saatavissa. Mitä korkeampi lukema on, sitä enemmän ongelmiaakin on.

Hyvällä mielellä hanke

Pohjois-Savon maakuntaan on valmisteltu erillisellä esiselvityksellä Hyvällä mielellä – Pohjois-Savo projektia. Projektin kunnianhimoisena päätavoitteena 2030 on Mielen hyvinvoinnin ja terveyden vahvistaminen ja päihteiden käytön vähentäminen.

Kaupunginhallitus 30.11.2020 päätti ilmoittaa osallistuvansa Hyvällä mielellä -Pohjois-Savo projektin toteutukseen. Määräraha vuodelle 2021 5816 € kirjataan sosiaali- ja terveydenhuollon menokohdalle.

Hyvinvointikysely 2020

Pohjois-Savon alueella suoritettiin kokemuksellinen hyvinvointikysely 2020–2021. Kyselyyn pystyi vastaamaan 6.2.2021 mennessä. Vastaava kysely tehtiin vuoden 2019 aikana. Vuonna 2021 tehtyyn kyselyyn vastasi 48 henkilöä, mikä on erittäin vähän verrattuna vuoden 2019 kyselyn 153 vastaajaan.

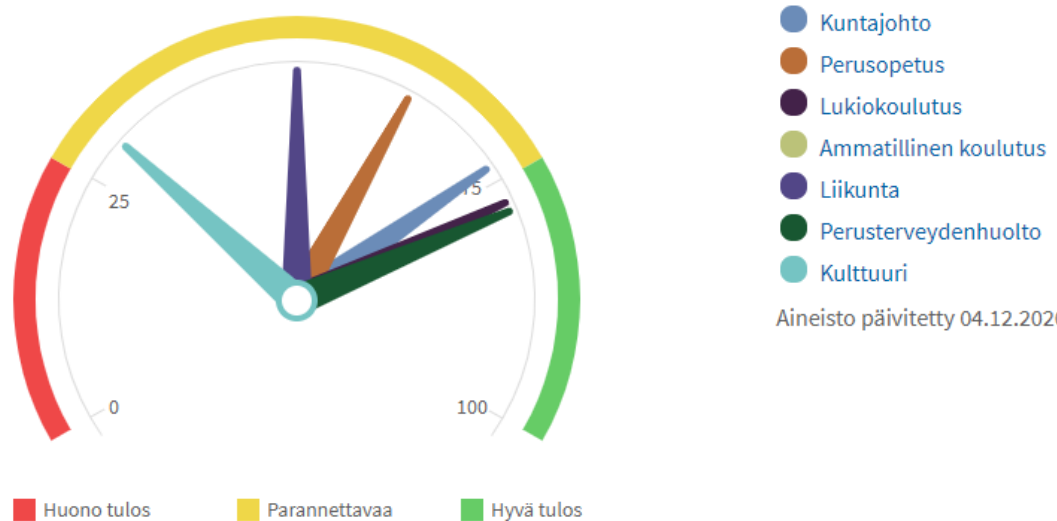
Vastaaja kokivat suurimmiksi hyvinvointiaan vahvistaviksi tekijöiksi perheen ja ystävät sekä liikunnan ja monipuolisen työn. Viheralueet koettiin tärkeäksi hyvinvointia lisääväksi tekijäksi. Hyvinvointia heikentävinä asioina pidettiin koronapandemiaa, huolta omasta ja läheisten terveydestä, töihin liittyvät huolet sekä koronan takia liikuntapalveluiden sulkemista. Tyytyväisyyteen elämän eri osa-alueilla liittyvien kysymysten perusteella suurin osa vastaajista koki elämänlaatunsa hyväksi.

TEAvisari

Terveystiedon edistämiseksi kuvastava TEAvisari on THL:n laatima työväline kunnille. Vuoteen 2019 verrattuna TEAvisarin tunnusluvut ovat pysyneet samana liikuntaa lukuun ottamatta. Vuonna 2019 liikunnan tunnusluku oli 67, kun se vuonna 2020 on huonontunut lukuun 50.

Vuonna 2020 Kiuruveden kaupunki on panostanut asukkaiden liikuntaan mm. Voimaa vanhuuteen -hankkeen kautta, rakentamalla senioriliikuntapuiston sekä muutoinkin kannustanut eri ikäryhmiä liikkumiseen. Todetaan että TEA-visarin liikunnan tunnusluku ei vastaa todellisia toimenpiteitä.

Kaikki sektorit : Kiuruvesi 2020



Pisteet	Kiuruvesi	Koko maa
Kaikki sektorit	66	68
Kuntajohto	73	78
Perusopetus	62	66
Lukiokoulutus	77	69
Ammatillinen koulutus	..	66
Liikunta	50	72
Perusterveydenhuolto	78	67
Kulttuuri	30	59

(www.teaviisari.fi, 6.4.2021)

KUNTASTRATEGIAN PAINOTUKSET JA LINJAUKSET

Strategia-alueet 2017

1. kuntatalous ja konserniohjaus
2. elinkeinopohja
3. väestö ja asuminen
4. kunnan omat palvelut ja henkilöstö
5. kunta-, seutu- ja maakuntayhteistyö sekä kansainvälinen yhteistyö

Kuntalaisten terveyden ja hyvinvoinnin kannalta kuntastrategiaan on tehty seuraava yleinen kirjaus: "Edistämme väestön hyvinvointia; kehitämme sosiaali- ja terveydenhuollon lähipalveluja sekä tarjoamme laadukkaita ja monipuolisia opetus- ja vapaa-ajan palveluja." Strategiassa käsitellään terveyden ja hyvinvoinnin edistämistä välillisesti useassa eri kohdassa. Strategiasta on huomioitava erityisesti seuraavat kantavat teemat kaupungin osalta:

1. Perusterveydenhuollon ja sosiaalitoimen lähipalveluiden turvaaminen. Toimiva perusterveydenhuolto vähentää erikoissairaanhoidon kustannuksia ja edistää kuntalaisten terveyttä ja hyvinvointia.
2. Työllisyyden ja työllisyyttä tukevien toimenpiteiden tukeminen.
3. Lapsiperheiden, nuorten ja ikäihmisten hyvinvoinnin tukeminen ja syrjäytymisen ehkäisy.
4. Yhteistyön kehittäminen yhdistysten ja kolmannen sektorin kanssa.

OSA 2

HYVINVOINTISUUNNITELMA

2017-2021

HYVINVOINNIN EDISTÄMISTÄ TUKEVAT OHJELMAT JA SUUNNITELMAT

Arjen turvaa Kiuruvedellä -turvallisuusohjelma
Ikääntyvän väestön hyvinvointiohjelma 2017–2019 Kulttuuriympäristöohjelma
Maapoliittinen ohjelma
Lapsipoliittinen ohjelma
Maahanmuuttajien kotouttamisohjelma 2011–2015
Toimintasuunnitelma koululaiset
Vammaispoliittinen ohjelma
Varhaiskasvatussuunnitelma
Viestintäohjeet
Kiuruveden kaupungin yhdenvertaisuussuunnitelma
Kiuruveden kaupungin tasa-arvo-ohjelma

SOTE:

Kuntayhtymän strategia
Palvelujen järjestämissuunnitelma 2014–2017
Pohjois-Savon sairaanhoitopiiri alueen kuntien Terveystieteiden ja
järjestämissuunnitelma
Lasten ja nuorten hyvinvointisuunnitelma (HYVIS) 2012–2015
Lastensuojelusuunnitelma 2014–2016
Terveystieteiden toimintaohjelma Kotouttamisohjelma
Ylä-Savon mielenterveys- ja päihdesuunnitelma 2016–2019
Ylä-Savon sote yhteistoiminta-alueen turvallisuussuunnitelma 2013–2016

HYVINVOINTISUUNNITELMA 2017–2021

PERUSTERVEYDENHUOLLON JA SOSIAALITOIMEN LÄHIPALVELUIDEN TURVAAMINEN TOIMINNALLISESTI JA TALOUDELLISESTI TEHOKKAALLA TAVALLA

TAVOITE PERUSTERVEYDENHUOLLON JA SOSIAALITOIMEN LÄHIPALVELUIDEN HYVÄ SAATAVUUS		
TOIMENPITEET JA VASTUUTAHO	RESURSSIT	ARVOMITTARIT
Palvelusopimus-neuvottelut Ylä Savon SOTE:n kanssa vastuutaho: kaupunginhallitus ja –valtuusto Ylä-Savon SOTE	Määrärahavaraus	Palveluiden määrä, laatu ja saatavuus

TYÖLLISYYDEN JA TYÖLLISYYTTÄ EDISTÄVIEN TOIMENPITEIDEN TUKEMINEN

TAVOITE MAHDOLLISIMMAN MONEN PITKÄAIKAISTYÖTTÖMÄN TYÖLLISTÄMINEN		
TOIMENPITEET JA VASTUUTAHO	RESURSSIT	ARVOMITTARIT
Työllistämistoimenpiteiden piirissä oleville tarjotaan mahdollisuuksien mukaan mm. työ- ja työkokeilupaiikkoja kaupunkiorganisaatioissa vastuutaho: kaupunginhallitus ja –valtuusto työllistämisen tulosalue	Määrärahavaraus	Kaupungin työllistämistoimenpiteiden kautta mukava olleiden henkilöiden lukumäärä

SYRJÄYTYMISEN EHKÄISY

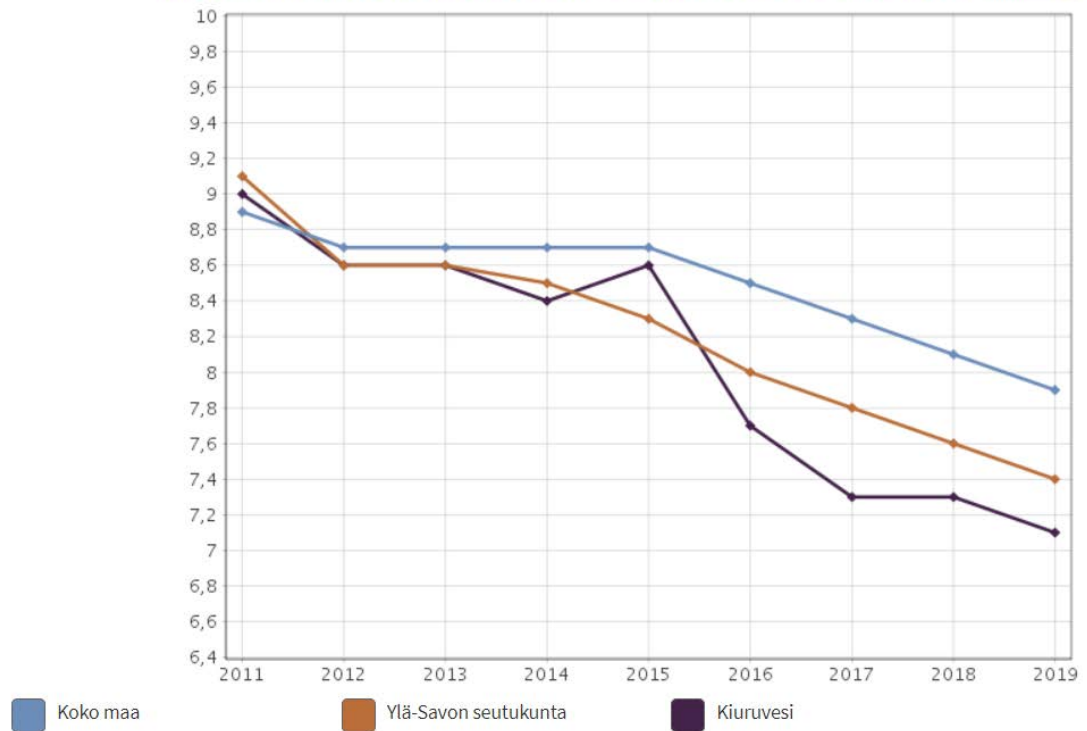
TAVOITE LAPSIPERHEIDEN SYRJÄYTYMISEN EHKÄISY		
TOIMENPITEET JA VASTUUTAHO	RESURSSIT	ARVOMITTARIT
Tarpeen mukaisen hoitomuodon järjestäminen mahdollisimman nopeasti vastuutaho: sivistyslautakunta, varhaiskasvatuksen tulosalue	Määrärahavaraus varhaiskasvatuksen tulosalueelle	Ensisijaisen toiveen mukaisen päivähoitopaikan saaneiden lukumäärä Hoitopaikan järjestämiseen kulunut aika

TAVOITE LASTEN JA NUORTEN SYRJÄYTYMISEN EHKÄISEMINEN		
TOIMENPITEET JA VASTUUTAHO	RESURSSIT	ARVOMITTARIT
Lasten, nuorten ja heidän perheidensä tarvitseman tuen tarjoaminen vastuutaho: sivistyslautakunta, varhaiskasvatuksen, koulutoimen ja vapaa-aikapalveluiden tulosalue	Määrärahavaraus varhaiskasvatuksen, koulutoimen ja vapaa-aikapalveluiden tulosalueelle	Opintonsa loppuun saattavien ja jatko-opiskelupaikan saavien nuorten määrä Koulukiusaamisen väheneminen Nuorisovaltuuston toiminta

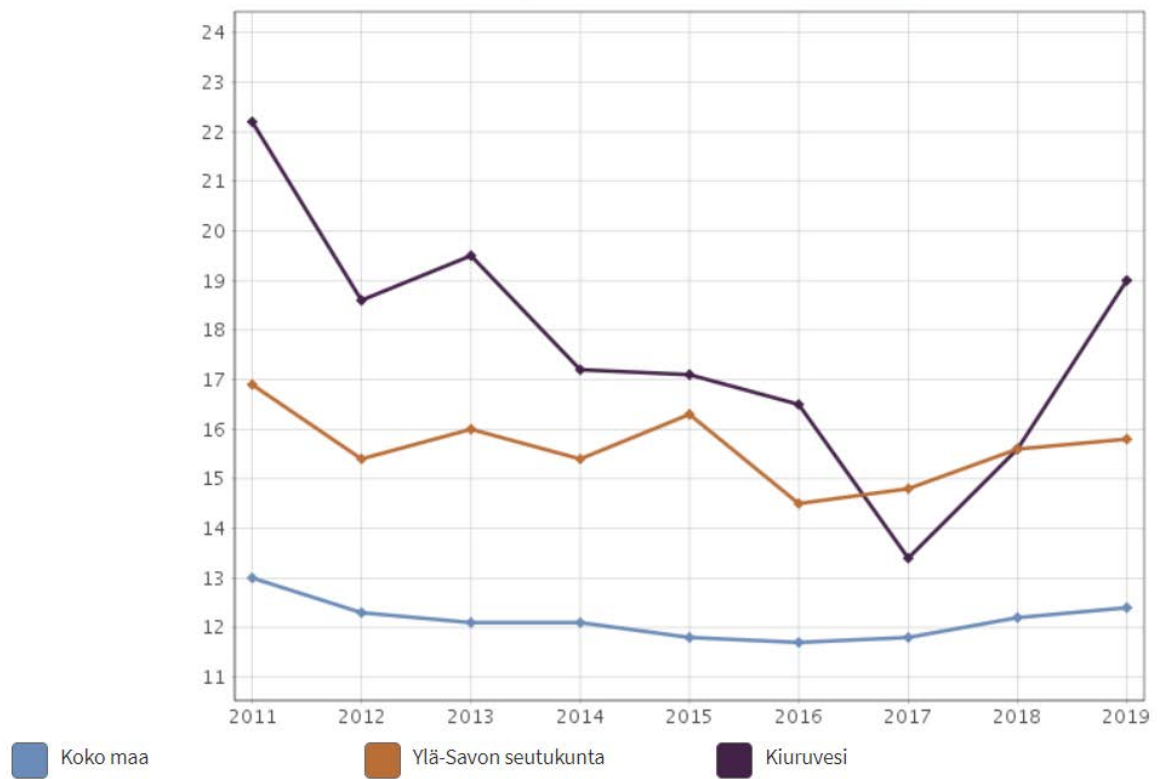
TAVOITE IKÄIHMISTEN SYRJÄYTYMISEN EHKÄISEMINEN		
TOIMENPITEET JA VASTUUTAHO	RESURSSIT	ARVOMITTARIT
<p>Ikääntyneiden toiminta- mahdollisuuksien parantaminen</p> <p>vastuutaho: kaupunginhallitus ja – valtuusto yleishallinnon tulosalue</p>	<p>Määrärahavaraus vanhusneuvoston toimintaan</p>	<p>Vanhusneuvoston kokoukset</p> <p>Erityisuimakorttien ja seniorikorttien käyttö</p> <p>Kotona asuvien yli 75- vuotiaiden määrä</p>

LIITTEET

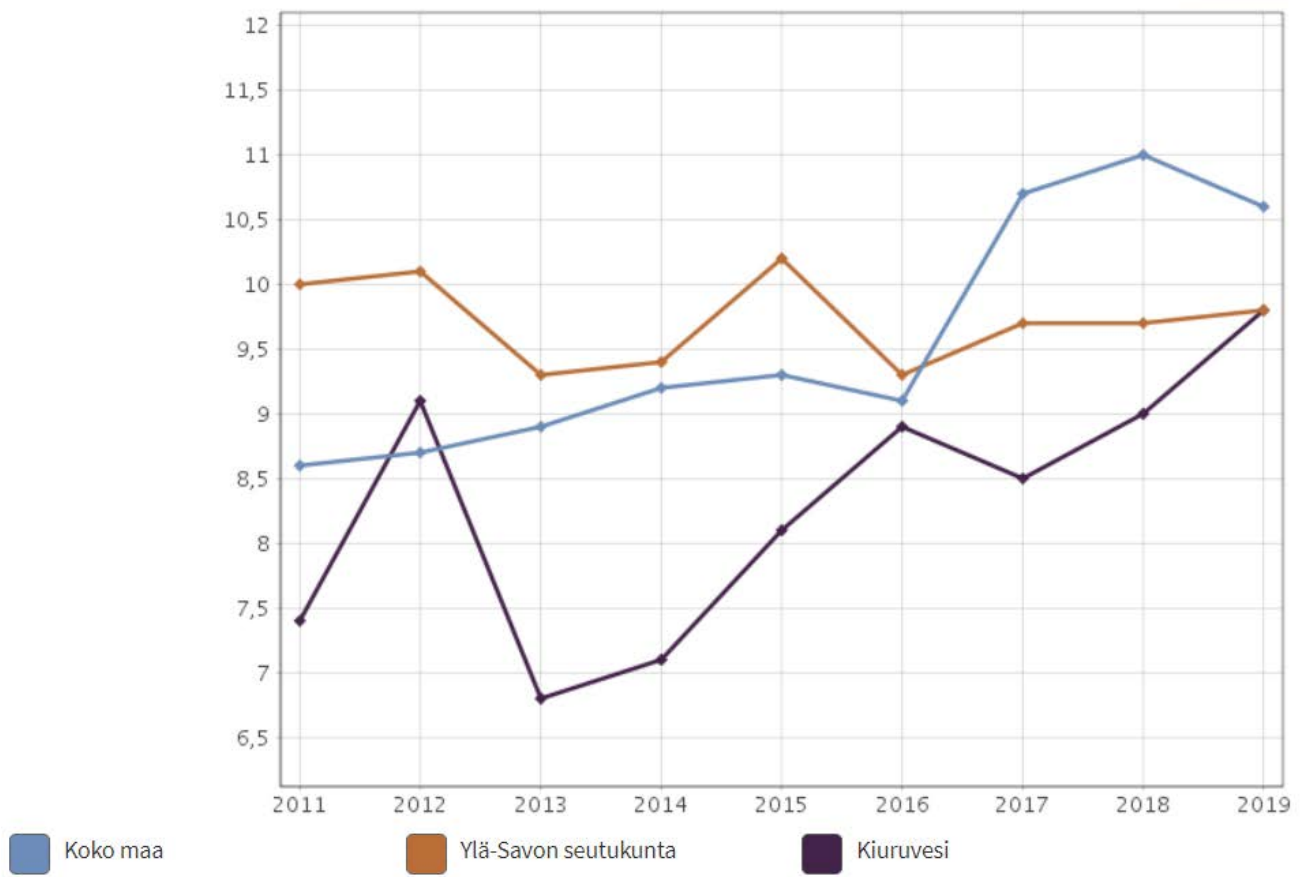
Ahtaasti asuvat asuntokunnat, % kaikista asuntokunnista [info ind. 183](#)



Lasten pienituloisuusaste [info ind. 228](#)



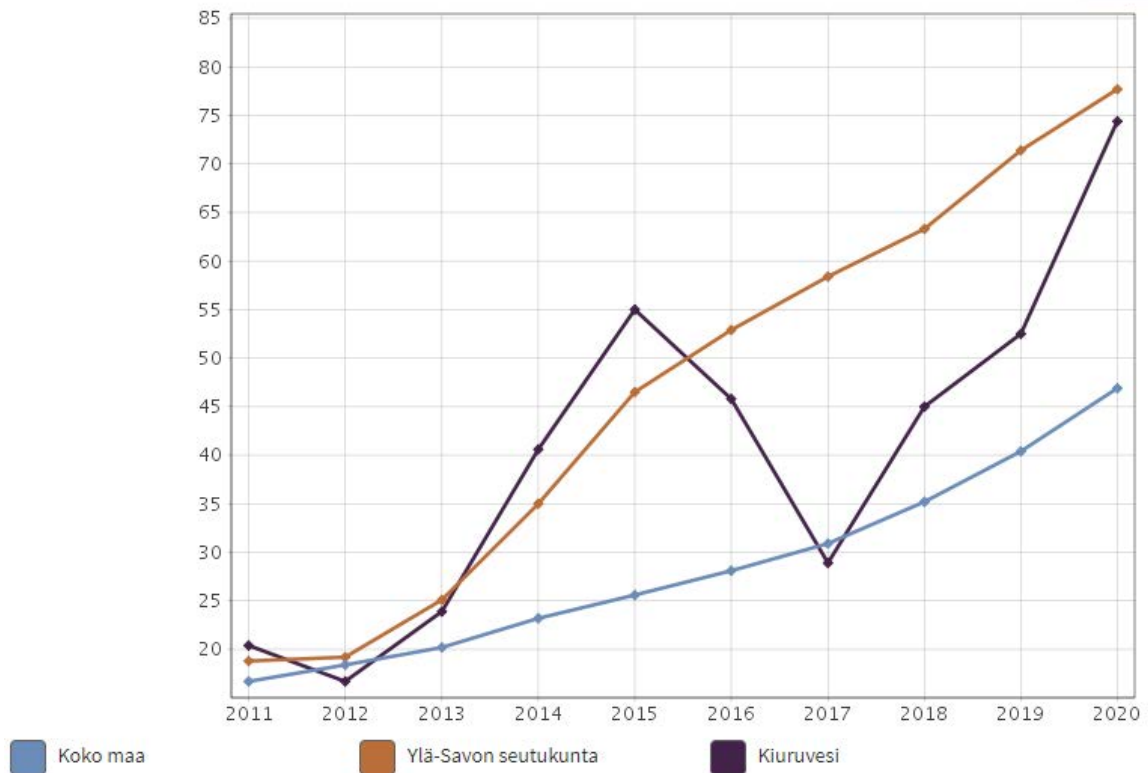
Toimeentulotukea saaneet lapsiperheet, % lapsiperheistä info ind. 423



Kaikki kunnan kustantamaan varhaiskasvatukseen osallistuneet 31.12., % 1-6 vuotiaista (id:3696)

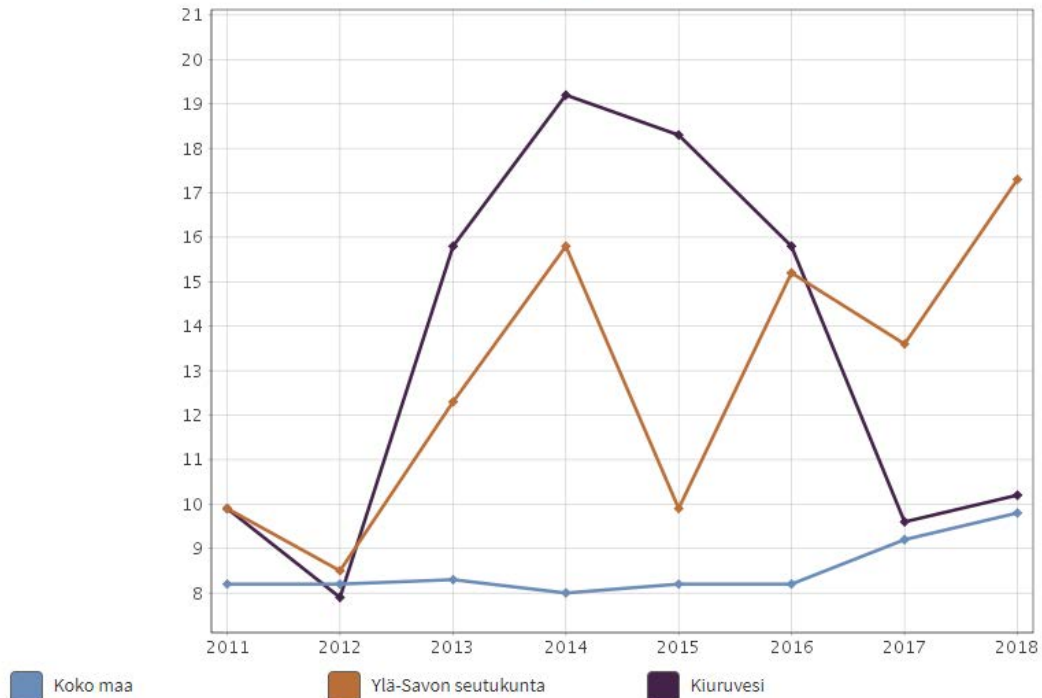
	2011	2012	2013	2014	2015	2016	2017	2018	2019
Kiuruvesi	51,8	49,9	48,5	47,4	51,1	50,1	53	56,7	72,8
Ylä-Savon seutukunta	47,9	47,1	49,2	50,6	52,3	48,7	54,1	53,3	55,2
Koko maa	57,8	57,8	57,8	57,9	58,3	58,4	59,8	61,5	63,4

Kuntoutusrahaa saavat 16 - 19-vuotiaat / 1 000 vastaavanikäistä info ind. 1568



Mielenterveyden häiriöihin sairaalahoitoa saaneet 18 - 24-vuotiaat / 1 000 vastaavanikäistä

info ind. 240

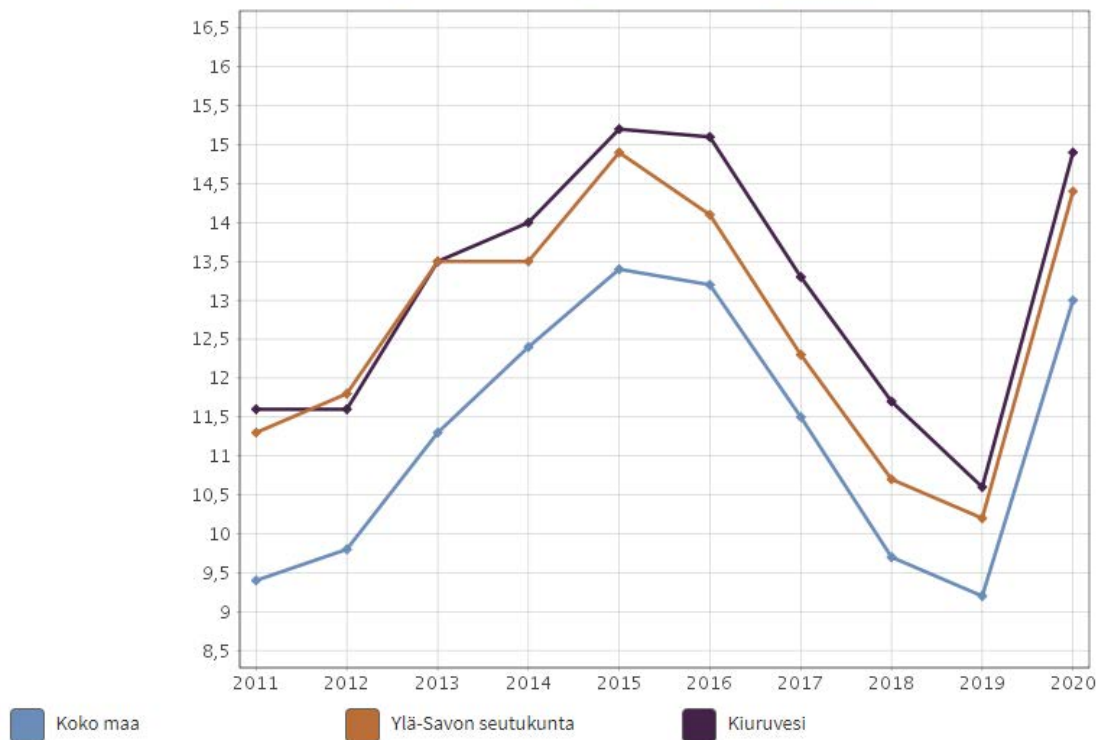


Vuosien 2019 ja 2020 tietoja ei ole saatavissa taulukkoon Mielenterveyden häiriöihin sairaalahoitoa saaneet 18–24 -vuotiaat / 1 000 vastaavaikäistä.

Nuorisotyöttömät, % 18 - 24-vuotiaasta työvoimasta info ind. 189



Työttömät, % työvoimasta info ind. 181

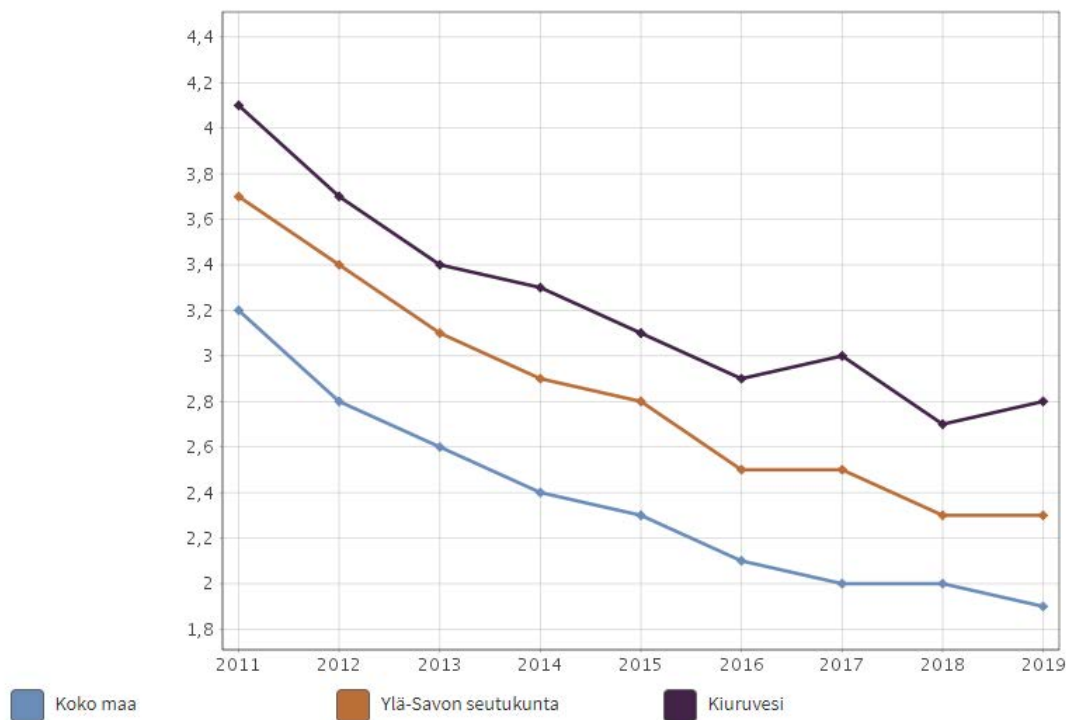


Pitkäaikaistyöttömät, % työttömistä (id:326)

	2011	2012	2013	2014	2015	2016	2017	2018	2019	2020
Koko maa	23,4	24,2	25,1	27,8	31,1	35,5	34,5	29,8	26,3	21,9
Ylä-Savon seutukunta	25,4	26,8	25,9	27,4	27,4	32,6	35,2	32,1	30,3	26,0
Kiuruvesi	22,8	24,4	23	26,7	27,2	29,5	35	31,6	28,1	24,4

Mielen terveyden ja käyttäytymisen häiriöiden vuoksi työkyvyttömyyseläkettä saavat 25 - 64-vuotiaat, % vastaavanikäisestä väestöstä (id:2422)

	2011	2012	2013	2014	2015	2016	2017	2018	2019	2020
Koko maa	3,8	3,8	3,7	3,7	3,6	3,5	3,4	3,4	3,4	3,4
Ylä-Savon seutukunta	5,8	5,7	5,6	5,7	5,6	5,4	5,4	5,4	5,4	5,5
Kiuruvesi	6,6	6,5	6,4	6,5	6,1	6,1	5,8	5,7	5,9	5,7

 Täyttä kansaneläkettä saaneet 65 vuotta täyttäneet, % vastaavanikäisestä väestöstä [info ind. 313](#)


[Täyttä kansaneläkettä saaneet 65 vuotta täyttäneet, % vastaavan ikäisestä väestöstä Info 313](#)

Kiuruvesi

	2011	2012	2013	2014	2015	2016	2017	2018	2019
miehet	2,3	2,3	2,6	2,5	2,3	2,2	2,2	1,9	2,3
naiset	5,5	4,9	4,1	4	3,8	3,5	3,7	3,3	3,3

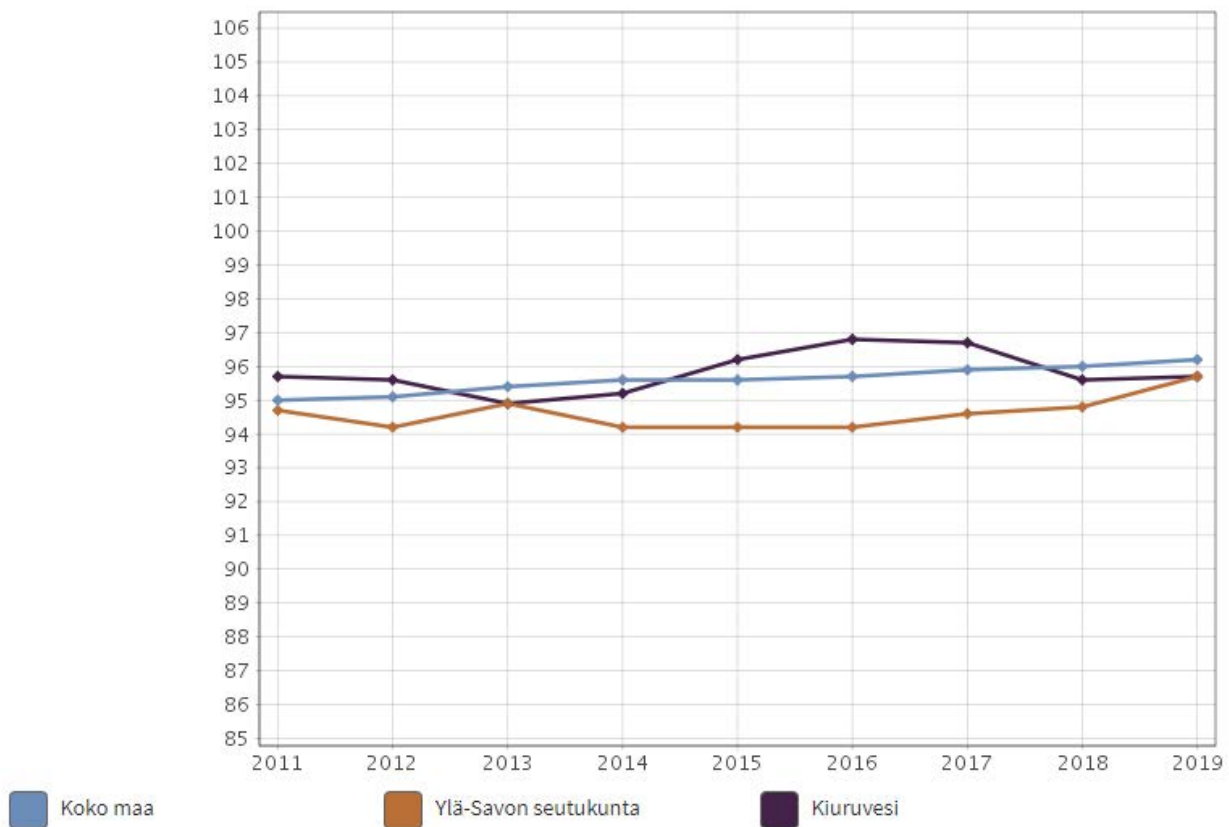
Ylä-Savon seutukunta

	2011	2012	2013	2014	2015	2016	2017	2018	2019
miehet	2	1,8	1,9	1,8	1,8	1,7	1,9	1,9	2
naiset	5	4,6	4,1	3,8	3,6	3,2	3	2,7	2,6

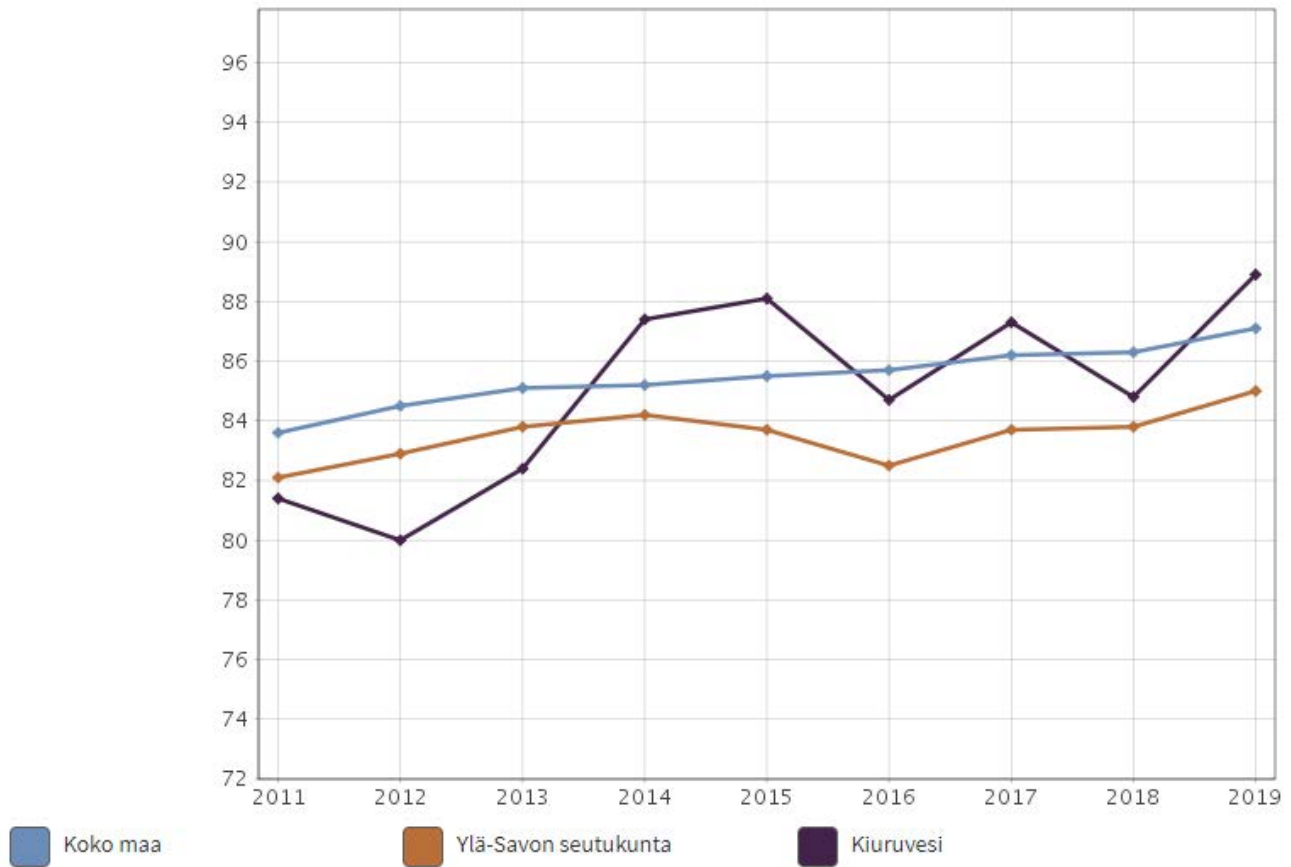
Koko maa

	2011	2012	2013	2014	2015	2016	2017	2018	2019
miehet	1,8	1,6	1,5	1,4	1,4	1,4	1,4	1,4	1,4
naiset	4,2	3,8	3,4	3,1	2,9	2,7	2,6	2,4	2,3

Kotona asuvat 75 - 84-vuotiaat, % vastaavanikäisestä väestöstä [info ind. 1250](#)



Kotona asuvat 85 vuotta täyttäneet, % vastaavanikäisestä väestöstä info ind. 1251



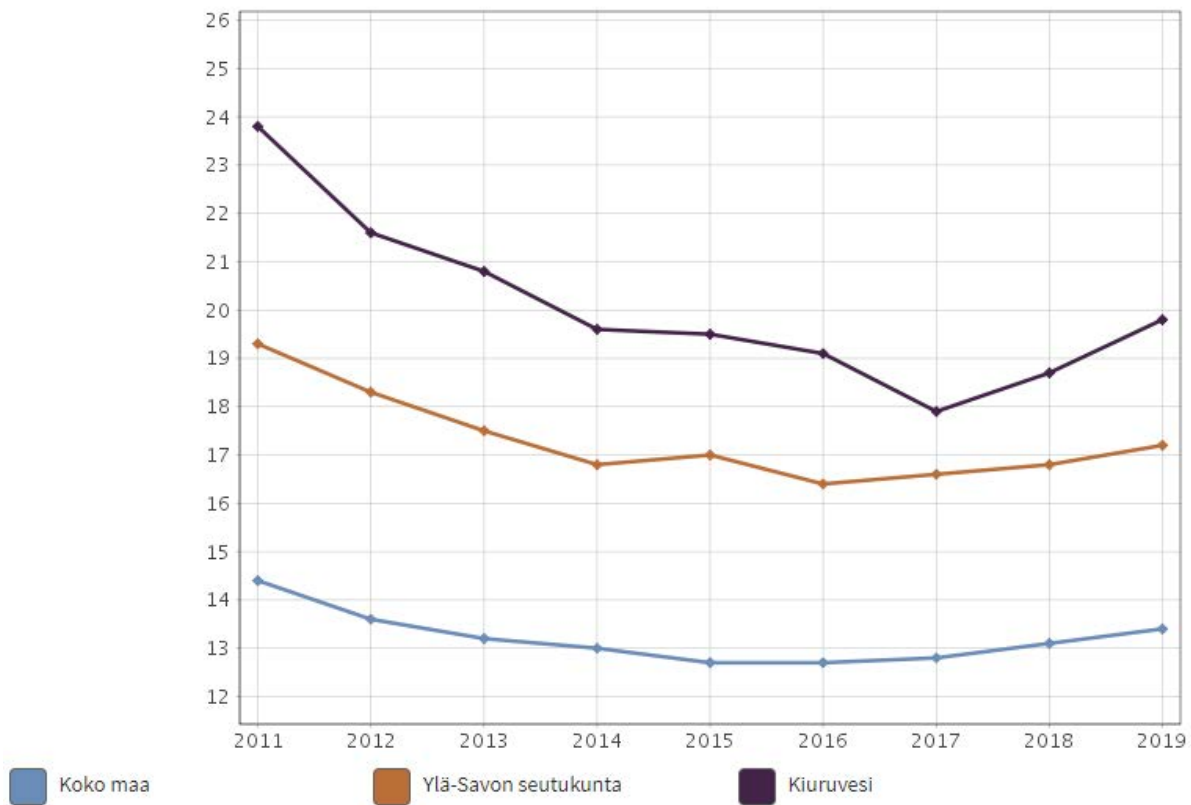
Säännöllisen kotihoidon piirissä 30.11. olleet 65 vuotta täyttäneet asiakkaat, % vastaavan ikäisestä väestöstä (- 2018) (id:1230)

	2011	2012	2013	2014	2015	2016	2017	2018
Kiuruvesi	8,9	10,7	9,9	10,3	10,0	8,0	6,0	7,0
Ylä-Savon seutukunta	8,4	8,9	8,8	8,7	8,7	8,1	7,0	6,7
Koko maa	6,5	6,2	6,2	6,0	6,0	5,8	5,7	5,6

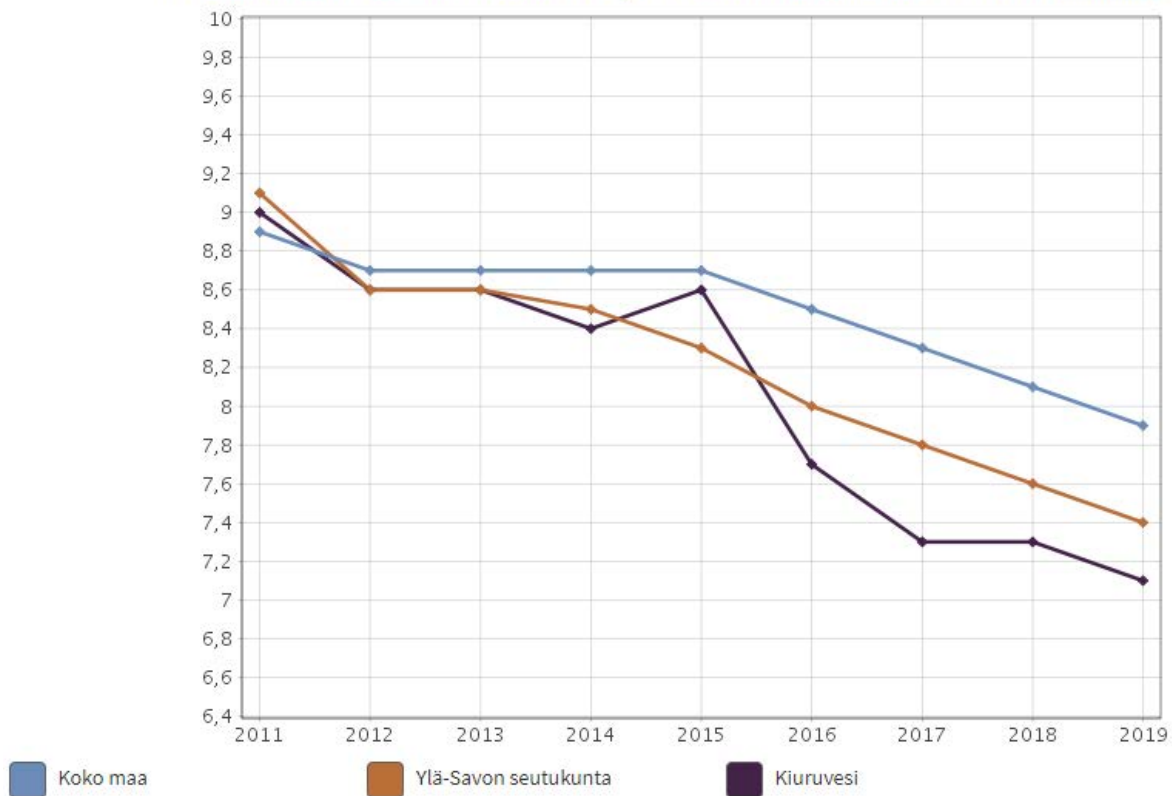
Vanhainkotien pitkäaikaisasiakkaat 31.12. yhteensä (id:2750)

	2011	2012	2013	2014	2015	2016	2017	2018	2019
Kiuruvesi	58	44	44	42	39	16			0
Ylä-Savon seutukunta	158	137	138	140	107	54	41	43	9
Koko maa	13950	12055	10460	9741	8159	6825	5095	4416	3599

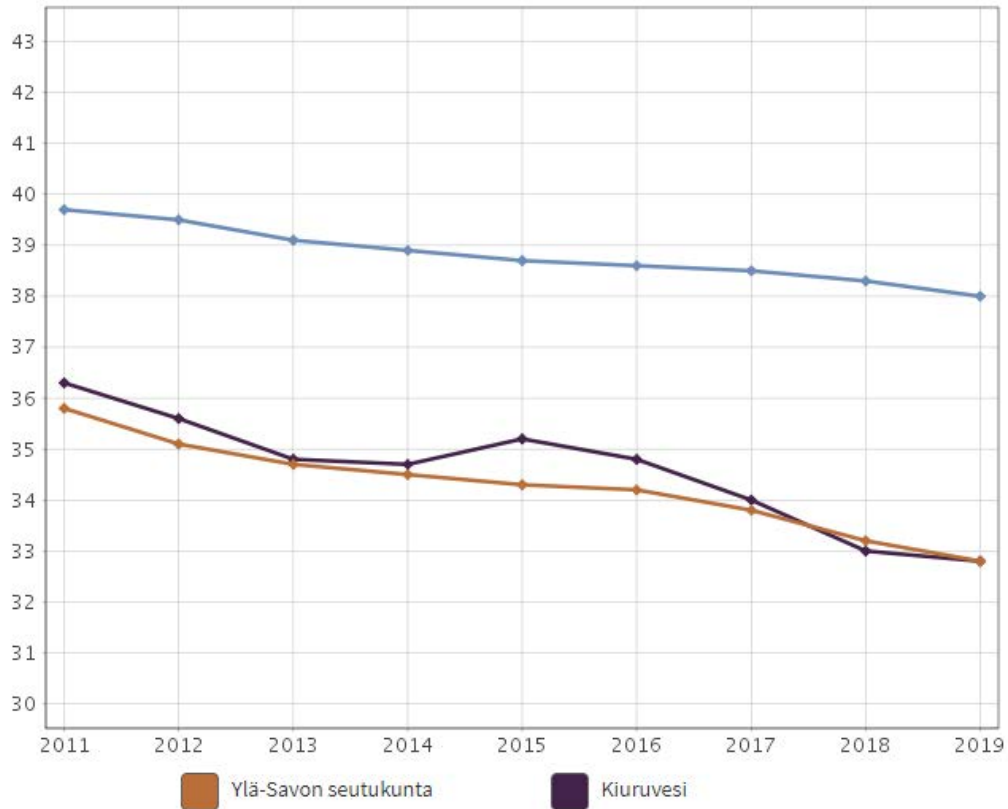
Kunnan yleinen pienituloisuusaste [info ind. 3099](#)



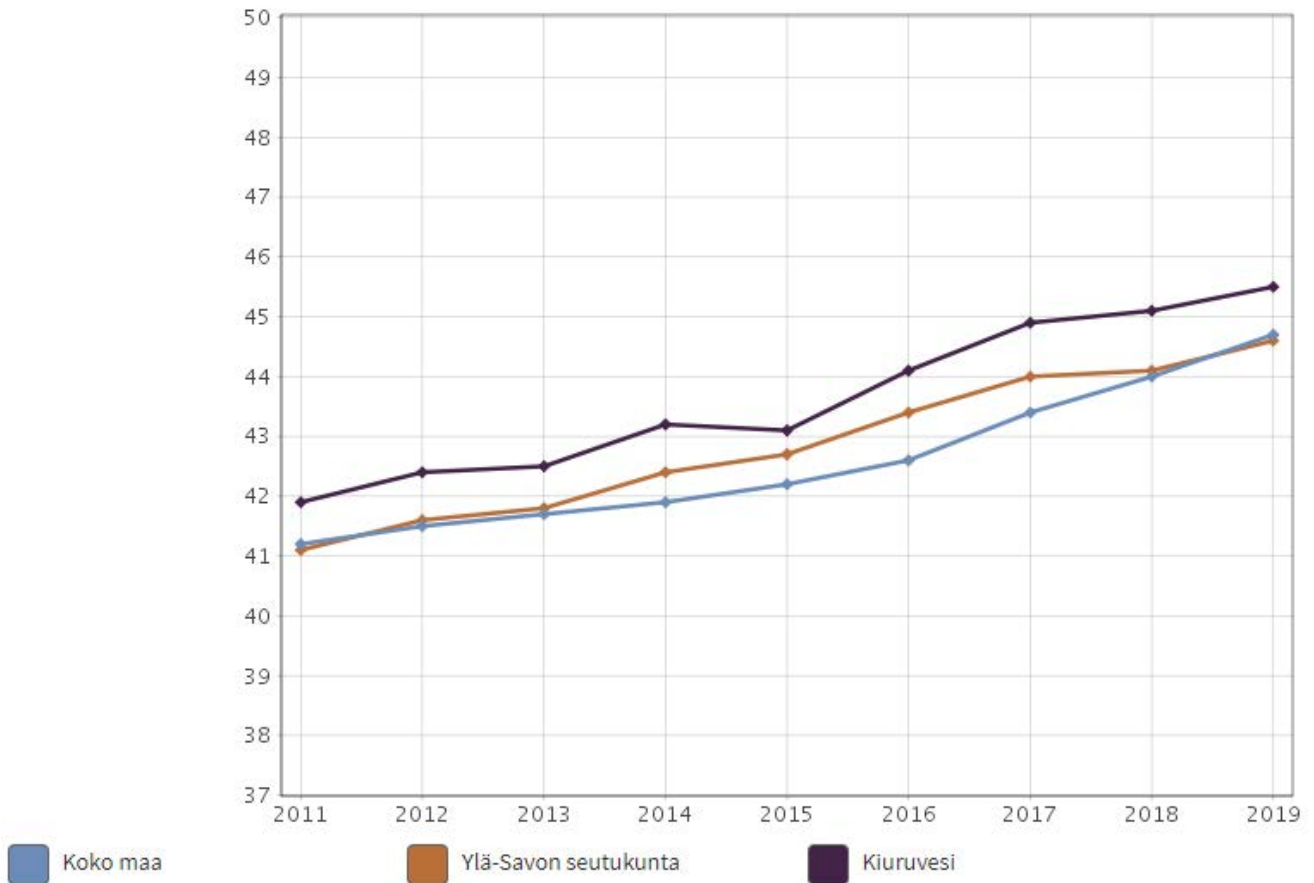
Ahtaasti asuvat asutokunnat, % kaikista asutokunnista [info ind. 183](#)



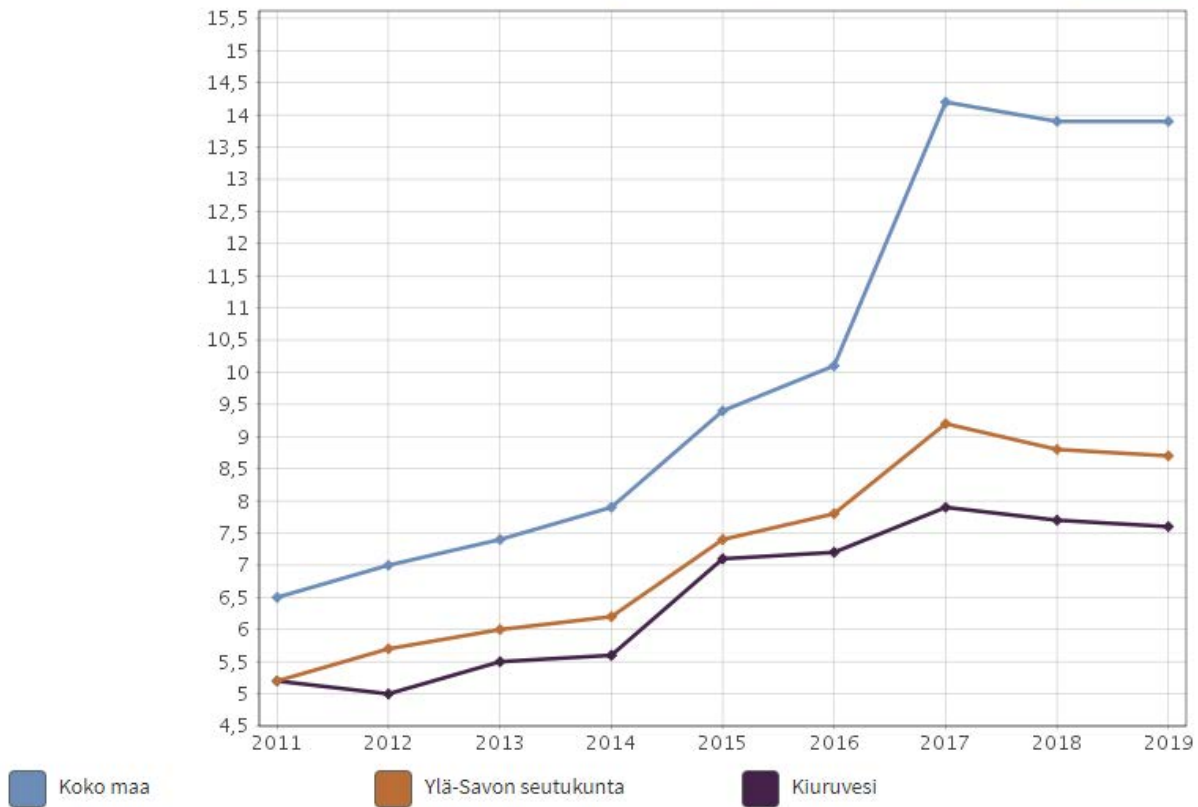
Lapsiperheet, % perheistä [info ind. 179](#)



Yhden hengen asutokunnat, % asutokunnista [info ind. 324](#)



Yleistä asumistukea saaneet yhteensä, % asutokunnista info ind. 2320



Sairauspäivärahaa saaneet 16 - 64-vuotiaat / 1 000 vastaavanikäistä info ind. 475

