



KIURUVEDEN KAUPUNKI

KIURUVEDEN KAUPUNGIN KONSERNIOHJE



Kaupunginhallitus 5.11.2012 § 270
Kaupunginvaltuusto 13.11.2012 § 67
Voimaantulo 1.1.2013

SISÄLLYSLUETTELO

1. KAUPUNKIKONSERNI.....	3
2. KONSERNIOHJEEN TARKOITUS JA TAVOITE.....	3
3. KONSERNIOHJEEN KÄSITTELY JA HYVÄKSYMINEN.....	4
4. KONSERNIOHJEEN SITOVUUS.....	4
5. KAUPUNGIN TOIMIELINTEN TOIMIVALLANJAKO.....	4
6. EDUSTAJAT TYTÄRYHTEISÖJEN HALLINTOELIMISSÄ.....	6
7. TYTÄRYHTEISÖJEN NEUVOTTELUVELVOITTEET.....	6
8. KONSERNIRAPORTOINTI.....	7
9. KESKITETYT KONSERNITOIMINNOT.....	7
10. KUNTAKONSERNIN TARKASTUS JA VALVONTA.....	8
11. TIEDOTTAMINEN KONSERNIA KOSKEVISTA ASIOISTA.....	8
12. KONSERNIOHJEEN VOIMAANTULO.....	9

1. KAUPUNKIKONSERNI

Kaupunkikonsernilla tarkoitetaan kaupungin (emoyhteisö) sekä yhden tai useamman oikeudellisesti itsenäisen yhteisön muodostamaa taloudellista kokonaisuutta, jossa kaupungilla yksin tai yhdessä muiden kaupunkikonserniin kuuluvien yhteisöjen kanssa on määräämisvalta yhdessä tai useammassa yhteisössä.

Kuntalain 16 a pykälän mukaan yhteisö, jossa kunnalla on kirjanpitolain 1 luvun 5 pykälässä tarkoitettu määräämisvalta, on kunnan tytäryhteisö. Kunta tytäryhteisöineen muodostaa kuntakonsernin.

Kiuruveden kaupungin määräämisvaltaan kuuluvat tytäryhteisöt:

- Kiinteistö Oy Kiuruveden Kiurun-kulma (100,0 %)
- Kiuruveden Yrityskiinteistöt Oy (99,8 %)
- Asunto Oy Kiuruveden Ruotu (76,9 %)

Virranniemi Säätiöstä kaupunki omistaa suoraan 50,0 % ja Kiinteistö Oy Kiuruveden Kiurun-kulma omistaa 50,0 % eli kaupungin omistusosuus on 100,0 %.

Lisäksi kaupungilla on osuus seuraavista yhtiöistä (osakkuusyhteisöt):

- | | |
|-------------------------------|--------|
| • Ylä-Savon ICT – palvelut Oy | 15,0 % |
| • Ylä-Savon Jätehuolto Oy | 17,0 % |
| • Ylä-Savon Vesi Oy | 11,7 % |
| • Ylä-Savon Kehitys Oy | 10,1 % |
| • Ylä-Savon Pääomarahasto Oy | 17,8 % |

Kaupungilla on osuus seuraavista kuntayhtymistä:

- | | |
|--------------------------------------------------|--------|
| • Ylä-Savon SOTE kuntayhtymä | 17,2 % |
| • Pohjois-Savon sairaanhoitopiirin kuntayhtymä | 2,3 % |
| • Vaalijalan kuntayhtymä | 2,0 % |
| • Itä-Suomen päihdehuollon kuntayhtymä | 1,1 % |
| • Ylä-Savon ammatillisen koulutuksen kuntayhtymä | 16,1 % |
| • Savon koulutuskuntayhtymä | 2,1 % |
| • Savonia -ammattikorkeakoulun kuntayhtymä | 4,6 % |
| • Pohjois-Savon liitto | 3,4 % |

Tämän konserniohjeen liitteenä on kaupunkikonsernikaavio.

2. KONSERNIOHJEEN TARKOITUS JA TAVOITE

Kaupungin konserniohjeella luodaan puitteet ensisijaisesti kaupunkikonserniin kuuluvien yhteisöjen omistajaohjaukselle kaupungin tavoitteiden mukaisesti. Ohjetta noudatetaan soveltuvin osin myös osakkuusyhteisöjen ja kuntayhtymien omistajaohjauksessa sekä yhteydenpidossa kaupunkikonserniin kuulumattomiin yhdistyksiin, säätiöihin tai vastaaviin yhteisöihin.

Konserniohjeella pyritään yhteisöjen ohjauksen yhtenäistämiseen, toiminnan läpinäkyvyyden lisäämiseen, kaupungin yhteisöstä saaman tiedon laadun parantamiseen ja tiedonkulun tehostamiseen.

Konserniohjauksella tarkoitetaan omistajaohjausta ja tytäryhteisöjen valvontaa koskevien ohjeiden antamista. Omistajaohjaus on ennen muuta kaupungin edustajien päätösvallan käytön ohjaamista yhtiökokouksessa ja hallituksessa (tai vastaavissa toimielimissä) ja siten pääomistajan tahdon esiintuomista.

3. KONSERNIOHJEEN KÄSITTELY JA HYVÄKSYMINEN

Konserniohjeen hyväksyy kaupunginvaltuusto.

Konserniohje käsitellään kaupungin määräysvallassa olevien tytäryhteisöjen hallituksessa.

4. KONSERNIOHJEEN SITOVUUS

Kaupunkikonsernissa hyväksytyt konserniohjeita noudatetaan konserniin kuuluvissa tytäryhteisöissä, jollei niitä koskevasta lainsäädännöstä tai yhtiöjärjestyksestä tai säännöistä muuta johdu. Käyttäessään omistajaohjausta kaupunki ottaa huomioon kutakin yhteisöä koskevaan lainsäädäntöön sisältyvän yhteisön omistajien yhdenvertaisen kohtelun periaatteet. Omistajaohjausta ei saa käyttää siten, että yhteisön päätös tai toimenpide on omiaan tuottamaan yhteisön toiselle omistajalle tai muulle epäoikeutettua etua yhteisön tai yhteisön toisen omistajan kustannuksella (yhdenvertaisuusperiaate).

Konserniohjeeseen perustuvien yksittäisten ohjeiden ollessa ristiriidassa yhteisöä koskevien säännösten, kuten yhteisö- tai kirjanpitolainsäädännön tai muun pakottavan lainsäädännön kanssa, noudatetaan voimassa olevaa pakottavaa lainsäädäntöä. Yhteisön johdon on syytä ilmoittaa ristiriidasta välittömästi kirjallisesti kaupunginjohtajalle.

Konserniohje ei muuta tytäryhteisöjen, osakkuusyhteisöjen tai kuntayhtymän johdon oikeudellista asemaa tai vastuuta.

5. KAUPUNGIN TOIMIELINTEN TOIMIVALLANJAKO

Valtuusto

- määrittelee kaupungin tavoitteet ja sen mukaiset kaupungin omistajapolitiikan linjaukset
- päättää kaupunkikonserniin kuuluvien tytäryhteisöjen toiminnallisista ja taloudellisista tavoitteista
- hyväksyy konserniohjeet

Kaupunginhallitus

- nimeää edustajat tytär- ja osakkuusyhteisöjen yhtiökokouksiin tai vastaaviin kokouksiin
- antaa ohjeet yhtiökokouksessa ja hallituksessa tai vastaavissa elimissä kaupunkia edustaville henkilöille kaupungin kannan ottamisesta käsiteltäviin asioihin, jollei ohjeiden antamista ole johtosäännöllä annettu kaupungin muulle viranomaiselle
- vastaa tytäryhteisöjen konsernivalvonnan järjestämisestä
- antaa valtuustolle selvityksen tytäryhteisöjen toiminnasta ja taloudesta kaupungin tilinpäätöksen yhteydessä

Kaupunginjohtaja

- johtaa kaupunginhallituksen alaisena kaupungin konsernipolitiikkaa
- seuraa kaupungin omistajapolitiikan toteutumista ja raportoi tarvittaessa kaupunginhallitukselle
- seuraa kaupunkikonsernin ja konserniohjeiden toimivuutta ja tekee tarvittaessa ehdotuksia konsernin rakenteen ja ohjeiden kehittämisestä kaupunginhallitukselle
- seuraa kaupunkikonserniin kuuluvien yhteisöjen toimintaa ja tekee tarvittaessa toimenpide-ehdotuksia havaitsemistaan epäkohdista
- nimeää kiireellisissä tapauksissa edustajat tytär- ja osakkuusyhteisöjen yhtiökokouksiin tai vastaaviin kokouksiin, ellei kaupunginhallitus ole edustajia nimennyt
- antaa ohjeet yhtiökokouksessa ja hallituksessa tai vastaavissa elimissä kaupunkia edustaville henkilöille kaupungin kannan ottamisesta käsiteltäviin asioihin, jollei ohjeiden antamista ole johtosäännöllä annettu kaupungin muulle viranomaiselle ja jollei kaupunginhallitus ole ohjeita antanut

Palvelukeskuksen johtaja

- seuraa toimialallaan kaupungin omistajapolitiikan toteutumista ja raportoi tarvittaessa kaupunginjohtajalle
- seuraa toimialallaan kaupunkikonsernin ja konserniohjeiden toimivuutta ja tekee tarvittaessa ehdotuksia konsernin rakenteen ja ohjeiden kehittämisestä kaupunginjohtajalle

Konsernijohto

Konsernijohtolla tarkoitetaan kaupunginhallitusta ja kaupunginjohtajaa.

6. EDUSTAJAT TYTÄRYHTEISÖJEN HALLINTOELIMISSÄ

Omistajan keskeisiä vaikuttamismuotoja yhteisön toimintaan on edustajien valitseminen yhteisön hallinto- ja päätöksentekuelimiin. Edustajien valinnassa otetaan huomioon yhteisön toiminnan luonteen ja laajuuden edellyttämä riittävä liiketaloudellinen ja toimialueen asiantuntemus.

Valittujen edustajien tulee noudattaa kaupungin antamia ohjeita, perehtyä kaupungin toiminnallisiin ja taloudellisiin tavoitteisiin ja yhteisön toimintaan, toimia aktiivisesti kaupungin tavoitteiden saavuttamiseksi ja yhteisön toiminnan kehittämiseksi sekä huolehtia raportoinnista ja yhteydenpidosta kaupunkiin.

Kaupunginjohtajalla on läsnäolo- ja puheoikeus kaupungin määräysvallassa olevien yhteisöjen hallituksen tai vastaavan toimielimen kokouksessa. Kaupungin määräysvallassa olevien yhteisöjen toimielinten kokouskutsut ja esityslistat liitteineen sekä pöytäkirjat on toimitettava kaupunginjohtajalle.

7. TYTÄRYHTEISÖJEN NEUVOTTELUVELVOITTEET

Tytäryhteisöt ovat velvollisia pyytämään ennen erityisen merkittäviä päätöksiä ohjeet kaupungilta päätöksentekoa varten. Ohjeita tulee pyytää ja antaa seuraavissa tilanteissa:

- hallituksen jäsenten ja toimitusjohtajan valinta
- tilintarkastajan valinta ja toimikausi
- yhteisön toiminta-ajatuksen muuttaminen
- toiminnan olennainen laajentaminen tai supistaminen
- yhtiöjärjestyksen, osakassopimuksen tai sääntöjen muuttaminen
- pääomarakenteen muuttaminen
- toimintaan nähden merkittävät investoinnit
- kiinteistö- tai yrityskaupat
- osakkuudet muissa yhteisöissä
- varsinaiseen toimintaan kuulumattomat tai siihen vain epäsuorasti liittyvät investoinnit ja niiden rahoitus
- toimintaan nähden tärkeän omaisuuden tai oikeuksien (ml. immateriaali-oikeudet) hankkiminen, myyminen, vuokraaminen, luovuttaminen tai panttaaminen
- merkittävä lainanotto ja -anto ja takausten tai vakuuksien antaminen tai niiden ehtojen muuttaminen
- periaatteellisten tai taloudellisesti merkittävien sopimusten tekeminen
- merkittävät henkilöstöpoliittiset ratkaisut
- yhtiökokoukselle tehtävä voitonjakoehdotus, mikäli se poikkeaa yhtiön noudattamasta tavanomaisesta voitonjakokäytännöstä
- yhteisön omaisuuden luovuttaminen konkurssiin tai selvitystilaan tai saneerausmenettelyyn hakeutuminen
- vakuuttaminen ja muu riskin hallinta

8. POISTOSUUNNITELMA

Poistosuunnitelmien yhdenmukaisuus on tarkoituksenmukaista kaupungin ja kaupungin omistamien tytäryhteisöjen välillä. Poistojen laskennassa noudatetaan soveltuvin osin Kiuruveden kaupungin suunnitelma mukaisten poistojen periaatteita.

9. KONSERNIRAPORTOINTI

Talousarvio

Tytäryhteisöjen tulee viimeistään 16.10 mennessä toimittaa kaupungin talouspalveluihin alkavaa tilikautta koskeva talousarvio. Talousarvioon tulee kirjata tytäryhteisön toiminnalliset, taloudelliset ja laadulliset tavoitteet, joissa on huomioitava kaupungin tytäryhteisöille antamat ohjeet. Tilivuoden aikana talousarvioon tehtävistä oleellisista muutoksista tulee raportoida kaupunginhallitukselle.

Osavuosikatsaus

Tytäryhteisöjen tulee toimittaa kaupungin talouspalveluihin osavuosikatsaus ajalta 1.1. – 30.4 viimeistään 16.5 mennessä. Osavuosikatsaus ajalta 1.1.–31.8 tulee toimittaa viimeistään 16.9 mennessä. Osavuosikatsaukseen tulee sisällyttää ainakin tiedot toiminnallisten ja taloudellisten tavoitteiden toteutumisesta, johtopäätökset yhteisön toiminnan ja talouden tilasta ja resurssien muutoksesta sekä ehdotukset korjaaviksi toimenpiteiksi.

Tilinpäätös

Tytäryhteisöjen tilikausi on kalenterivuosi. Konsernitilinpäätöksen laatimista varten tytäryhteisöjen tulee toimittaa viimeistään 16.2 mennessä tarvittavat tilinpäätösasiakirjat kaupungin talouspalveluiden antamien ohjeiden mukaisesti.

Yhteisöt ovat myös muutoin velvolliset antamaan konsernijohdolle sen pyytämät tiedot ja selvitykset.

10. KESKITETYT KONSERNITOIMINNOT

Kaupungin sisällä on pyrittävä siihen, että tytäryhteisöjen toiminta vastaa kaupungin tavoitteita ja että emoyhteisön ja tytäryhteisöjen välillä tehdään yhteistyötä silloin, kun se on koko konsernin kannalta hyödyllistä.

Rahoitus

Kaupunkikonsernin rahoitusaseman puitteissa toteutetaan konsernin sisällä lainoitusjärjestelyjä niin, että konsernin kokonaisuuden kannalta vältetään tarpeettomat rahoituskustannukset. Kaupunginkamreerilla on oikeus myöntää lyhytaikaista (laina-aika alle 6 kk) lainaa tytäryhteisöille enintään 300.000 euroa lähinnä vastaavan pituisella euribor – korolla.

Henkilöstöpolitiikka

Konsernin tytäryhteisöt pyrkivät noudattamaan toiminnassaan soveltuvin osin kaupungin henkilöstöpolitiikan periaatteita. Henkilöstön hankinnassa tulee yhteisöjen ottaa huomioon konsernin sisäiset henkilöstön siirtotarpeet.

Kaupunkikonsernin sisällä voidaan sopia erikseen koulutus- ja muiden henkilöstöpalveluiden järjestämisestä.

Palvelujen ostaminen ja hankinta

Tytäryhteisöjen hankinnat kuuluvat pääsääntöisesti julkisista hankinnoista annetun lain piiriin. Tytäryhteisön tulee ulkopuolisia palveluja hankkiessaan käyttää hyväkseen olemassa olevat kilpailumahdollisuudet ja pyrkiä kokonaistaloudellisesti edullisimpaan ratkaisuun sekä olla yhteydessä kaupungin hankinnoista vastaaviin tahoihin ja toisiin tytäryhteisöihin yhteishankintojen mahdollistamiseksi. Hankinnoissa tytäryhteisöjen tulee käyttää hyväkseen kaupungin hankintasopimuksia ja tarjouspyyntöjä.

11. KUNTAKONSERNIN TARKASTUS JA VALVONTA

Tarkastuslautakunta huolehtii kaupungin ja sen tytäryhteisöjen talouden ja hallinnon tarkastamisen järjestämisestä, mikä käsittää kaupunkikonsernin tilintarkastuspalvelujen kilpailuttamisen järjestämisen ja tilintarkastusyhteisön valinnan valmistelun valtuustolle.

Tytäryhteisöjen tilintarkastajaksi on valittava kaupunginvaltuuston valitseman JHTT-tilintarkastusyhteisön palveluksessa oleva tilintarkastaja.

Tarkastuslautakunnalla on oikeus saada tietoja tytäryhteisön toiminnasta arvioidakseen valtuuston asettamien tavoitteiden toteutumista.

Kaupunkikonsernin valvonta vastaa luonteeltaan kaupungin sisäistä valvontaa ja siitä vastaa konsernijohto. Konsernivalvonnan kohdealueita ovat erityisesti konserniyhteisöjen toiminnan tuloksellisuuden ja taloudellisen aseman seuranta, analysointi ja raportointi. Konsernivalvonnassa seurataan myös valtuuston tytäryhteisöjen toiminnalle asettamien tavoitteiden toteutumista.

12. TIEDOTTAMINEN KONSERNIA KOSKEVISTA ASIOISTA

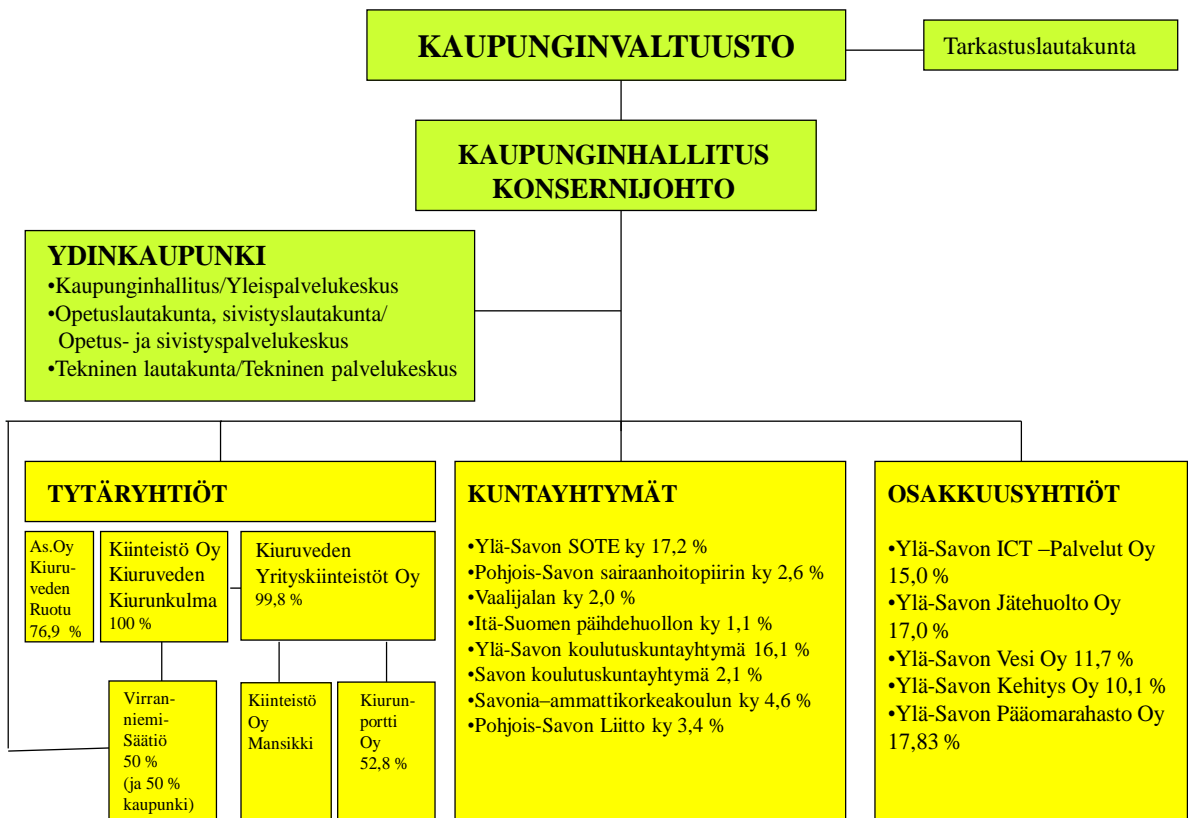
Kuntalain 29 §:n mukaisesti kaupungin on sopivin tavoin tiedotettava asukkailleen yhteisön tai säätiön toiminnasta silloin, kun se hoitaa kunnallista tehtävää. Ennen tietojen antamista yhteisön on arvioitava voidaanko tiedot antaa aiheuttamatta yhteisölle haittaa. Yhteisöjä koskevasta tiedotuksesta vastaa yhteisön puolesta hallitus ja toimitusjohtaja sekä kaupungin puolelta kaupunginhallitus ja kaupunginjohtaja. Yhteisön tiedottamisen on tuettava konsernin asettamia tavoitteita ja toimintapolitiikkaa. Tiedottamisessa ja tietojen antamisessa yhteisöjä koskevissa asioissa tulee huomioida kunnan yleiset tiedotusperiaatteet sekä julkisuus- ja salassapitosäännökset.

Kaupunkikonsernin tiedottamisesta vastaavat kaupunginhallitus ja kaupunginjohtaja. Tiedottamista hoitaa kaupungin tiedotusvastaava eli kaupunginsihteeri.

13.KONSERNIOHJEEN VOIMAANTULO

Tämä ohje tulee voimaan 1.1.2013 alkaen ja tällä konserniohjeella kumotaan kaupunginvaltuuston 30.5.2006 § 35 hyväksymä konserniohje.

KIURUVEDEN KAUPUNKIKONSERNI



Kiuruveden kaupungin konsernikaavio 2012